

定規開閉装置HG3Cオプションパーツ取付説明書

安全上のご注意

注意喚起シンボルとシグナル用語



注意

誤った取り扱いをしたときに、軽傷または中程度の傷害および物的損害のみの発生が想定される場合。

● 部品の取り付け及び調節を行う時は、必ず電源スイッチを切り、電源プラグをコンセントから抜いて、専門技術者が行ってください。



注意

⚠ 配管を行う時は、必ずミシンの電源及びエアコンプレッサーからの圧搾空気の供給を切断してから、専門技術者が行ってください

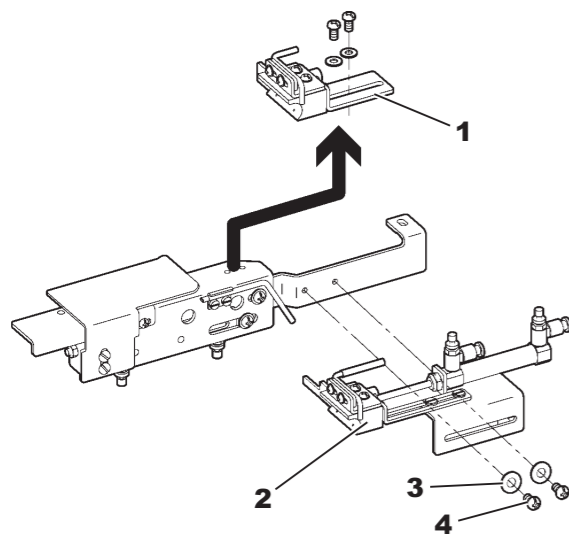
⚠ エア源(コンプレッサー)への接続は、すべてのエア配管を確実に終えた後に行ってください。

⚠ 配管方法を間違えますと、誤動作を起して危険な場合があります。また、ミシンの損傷を防ぐためにも、配管を十分に確認してください。

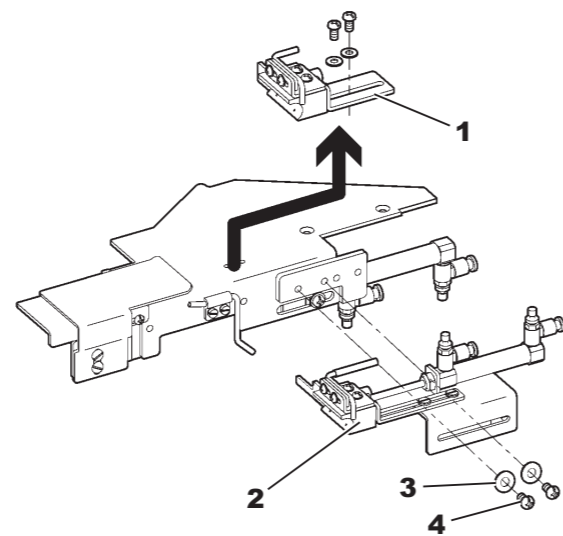
【オプションパーツの取り付け】

右定規 1 を取り外して、オプションパーツ 2 を座金 3 とネジ 4 で取り付けてください。

[W600P-08, W1600P-08, W2600P-08]

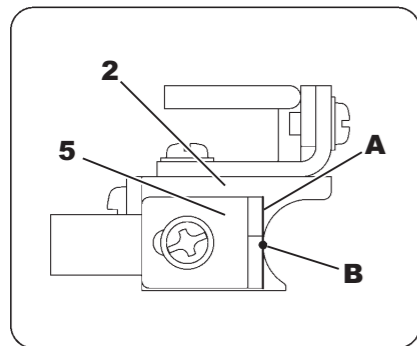


[W600P-35B, W1600P-35B, W2600P-35B, W3600P-35A]



【布案内の取り付け】

使用するミシンに合わせてオプションパーツ 2 に布案内を取り付けてください。この時、布案内 5 のガイド面 A はオプションパーツ 2 の凹底部 B に合わせてください。

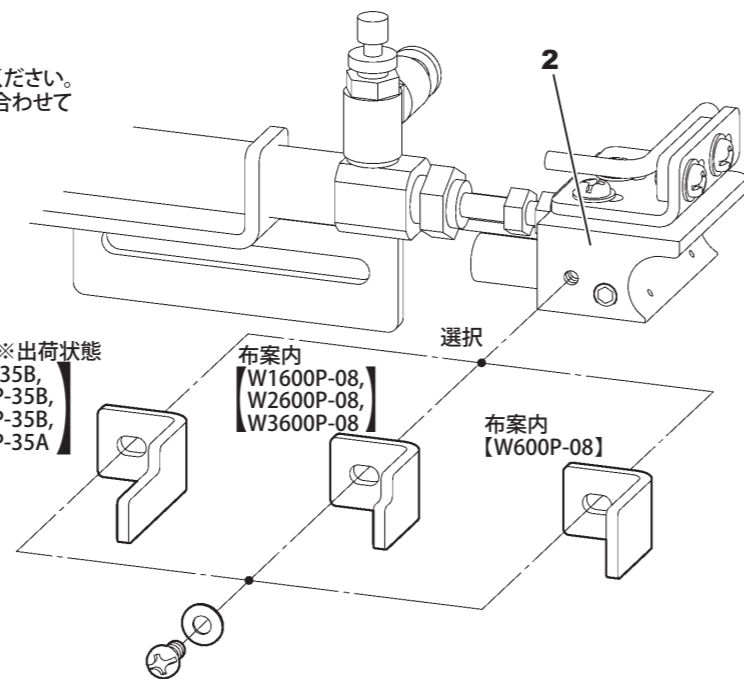


布案内 ※出荷状態
W600P-35B,
W1600P-35B,
W2600P-35B,
W3600P-35A

布案内
W1600P-08,
W2600P-08,
W3600P-08

選択

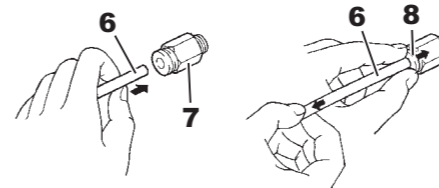
布案内
[W600P-08]



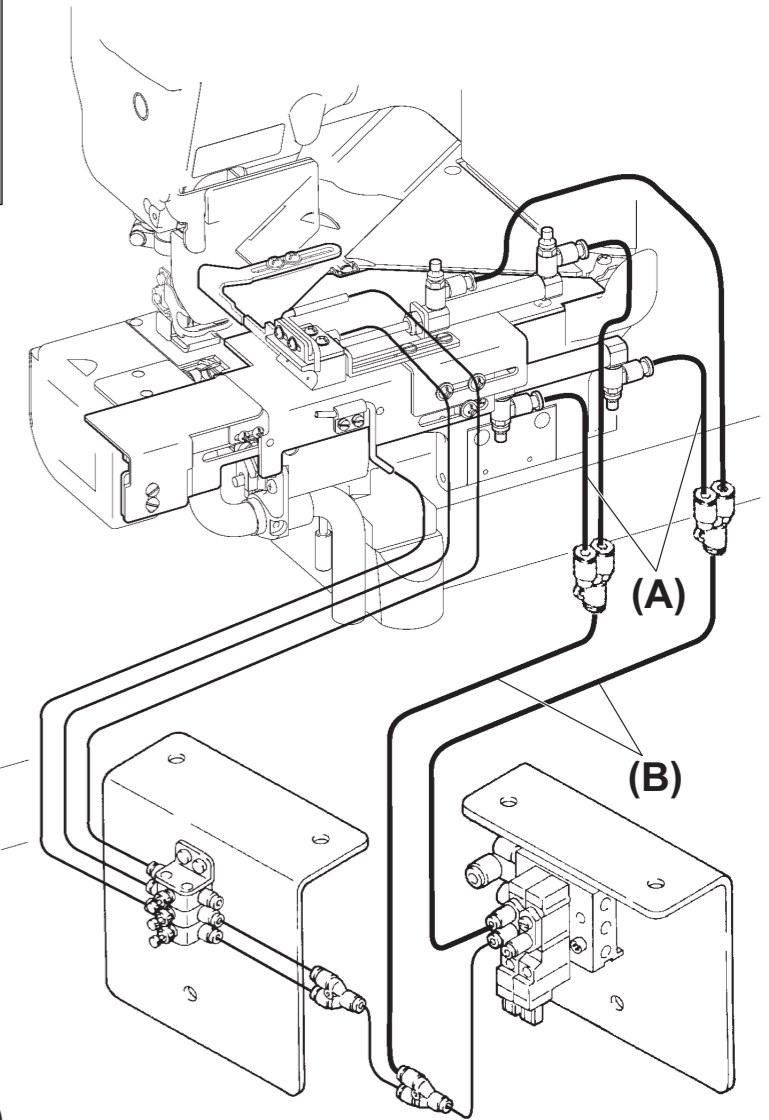
【配管】

図を参照して、HG3C装置から電磁弁間のエアチューブを接続してください。その他の接続は、HG3C取扱説明書「エアチューブの接続」の項を参照してください。
※なお (A) 部分のエアチューブは、(B) 部分の余剰分を切り分けて配管してください。

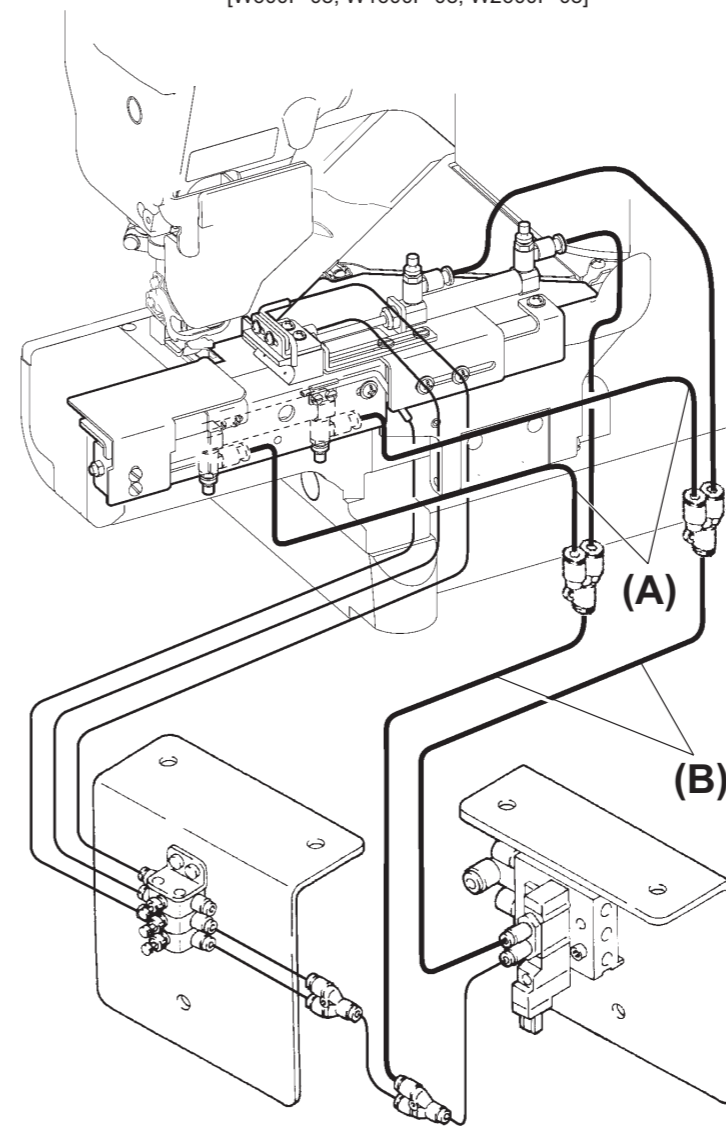
- エアチューブ 6 を各継手 7 に差し込むときは、接続口の奥まで完全に差し込んでから、エアチューブを引っ張っても抜けないかどうか確かめてください。
- エアチューブ 6 を引き抜くときは、開放リング 8 を奥の方に平行に押しながらかけてください。



[W600P-35B, W1600P-35B, W2600P-35B, W3600P-35A]



[W600P-08, W1600P-08, W2600P-08]



Instructions for attaching the optional parts to the hemming guide HG3C device

Safety precautions

Symbols, signs and/or signal words which attract users' attention

CAUTION Indicates a possible mistakes that could result in injury or damage.

Always turn off the power first, unplug the machine and then authorized technicians are allowed to install the following parts.

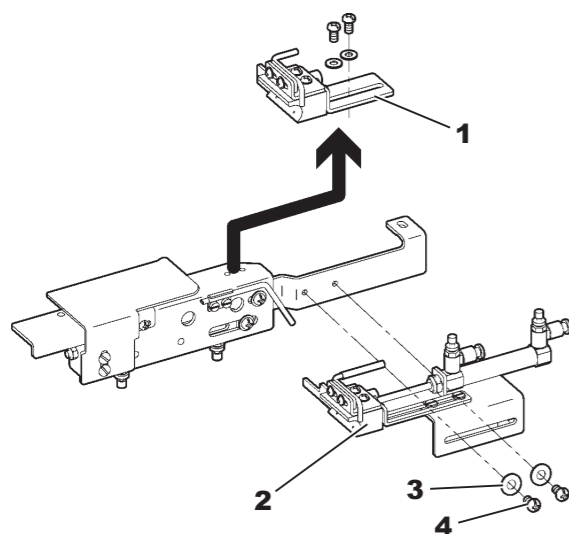


- Always turn off the power and air compressor first and then only authorized technicians are allowed to connect the air lines.
- Connect other lines first before connecting to the air source (air compressor).
- Failure to connect air lines properly may cause hazardous faulty operations. To prevent accidents and damage to the machine, check all the air lines for correct piping.

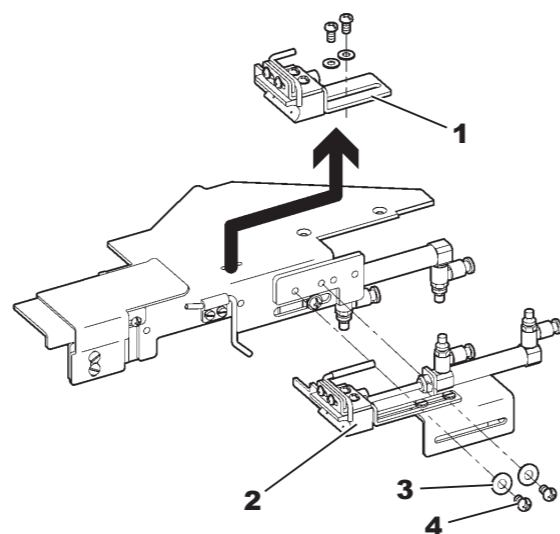
[To attach the optional parts]

Remove guide 1. Attach optional parts 2 with washers 3 and screws 4.

[W600P-08, W1600P-08, W2600P-08]

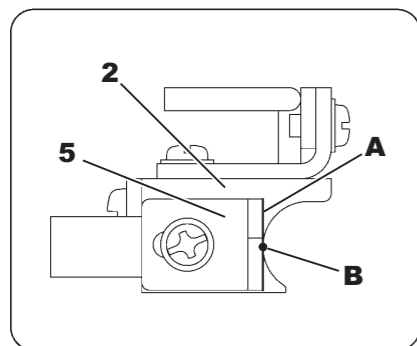


[W600P-35B, W1600P-35B, W2600P-35B, W3600P-35A]



[Installing the fabric guide]

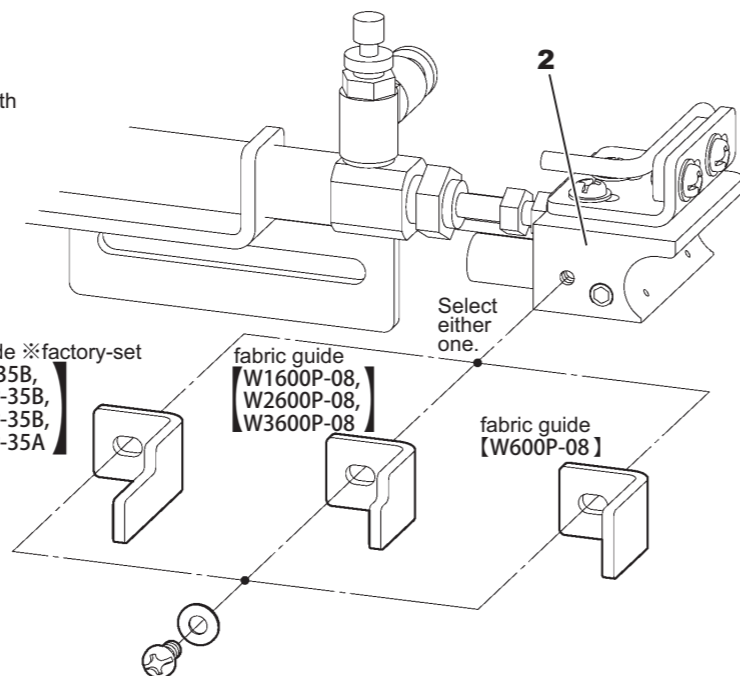
Attach the fabric guide according to the machine to be employed. Be sure to check that the side surface A of fabric guide 5 is flush with the end B of the concave bottom of optional parts 2.



fabric guide ※factory-set
[W600P-35B,
W1600P-35B,
W2600P-35B,
W3600P-35A]

fabric guide
[W1600P-08,
W2600P-08,
W3600P-08]

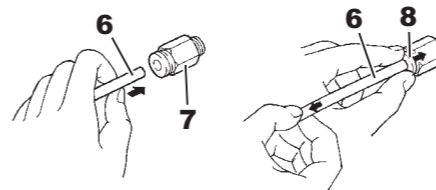
fabric guide
[W600P-08]



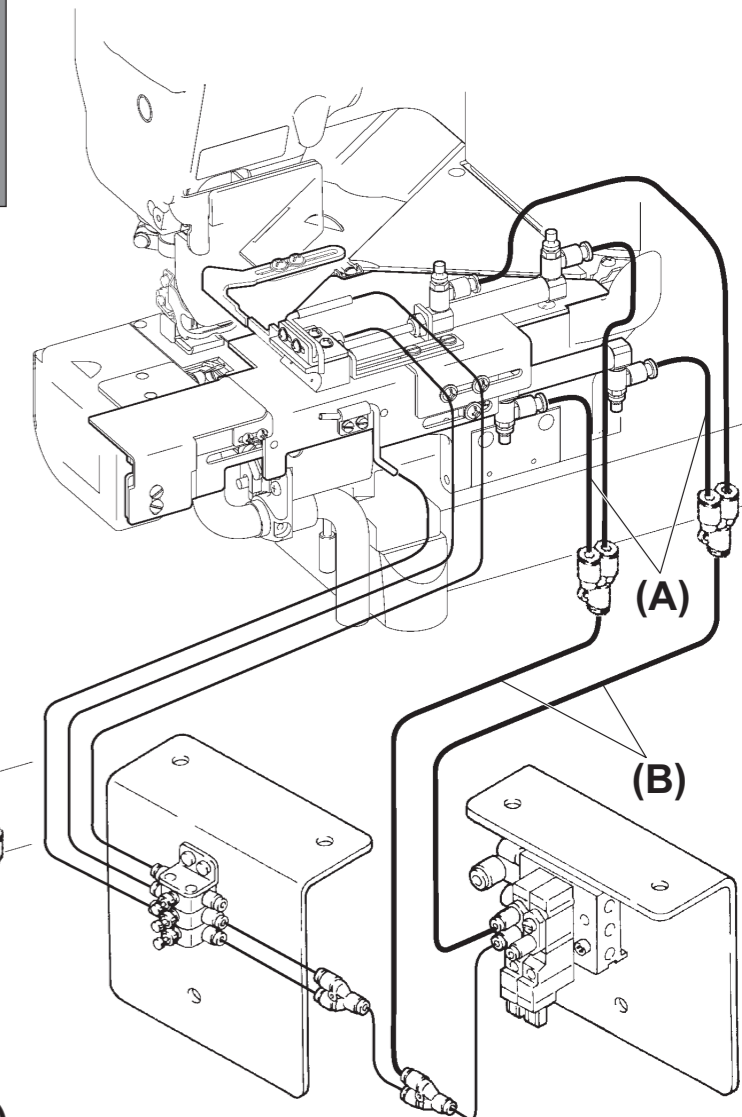
[To connect to the air tubes]

Connect the air tubes between the HG3C device and the solenoid valve (see the illustration below). Refer to "Air tube connections" in the instruction manual for the HG3C device for other air tube connections. Use left-over air tubes employed for air tubes (B) as the air tubes (A).

- To connect air tube 6 to joint 7, insert the tube completely to the inlet depth and make sure the tube can not be disconnected by pulling it.
- To disconnect air tube 6, press release ring 8 toward the arrow and pull it out.



[W600P-35B, W1600P-35B, W2600P-35B, W3600P-35A]



[W600P-08, W1600P-08, W2600P-08]

