



PEGASUS®

HG Series

Models: HG3C series

使用说明书
HG3C 系列
摆缝导向装置

使用说明书

摆缝导向装置

这次特意采购飞马牌省力装置，表示由衷的谢意。

请在使用本省力装置之前，仔细阅读本说明小册充分了解内容，以期安全使用且避免意外。

本说明小册请阅读后还妥善保管，以便按需随时翻阅。

目录

1. 前言	1	调节	
2. 警告标记	1-2	折边宽度的调节	17
3. 安全措施	2-3	布料厚度的调节	18
4. 各操作过程的注意事项	3-4	布料边的调节	19
装置的用途·性能	5	导向器的调节	20
各部位的名称	5	气压吹风的调节	21
安装方法		马达控制器的参数设定 (D332 马达以外)	22
HG3C 装置的安装 (W600P-08, W2600P-08, W3664P-08)	6	U T 状态的设定 (D332 马达以外)	23
HG3C 装置的安装 (W3662P-08)	7	缝制	
HG3C 装置的安装 (WX600P-08)	8	缝纫的顺序	24-25
HG3C 装置的安装 (W600P-35B)	9		
HG3C 装置的安装 (W2600P-35B)	10		
电磁阀及电动式膝动开关的安装方法	11		
线路的连接 (将 HG3C 连接至 W600P-08, W2600P-08, W3600P-08, WX600P-08)	12		
线路的连接 (将 HG3C 连接至 W600P-35B, W2600P-35B, W3600P-35A, WX600P-35A)	13		
气压管道的连接 (将 HG3C 连接至 W600P-08, W2600P-08, W3600P-08, WX600P-08)	14		
气压管道的连接 (将 HG3C 连接至 W600P-35B, W2600P-35B, W3600P-35A, WX600P-35A)	15		
气压管道的连接 (安装可选零件时)	16		

安全须知

请先仔细阅读。

1. 前言




- 本使用说明书是为了安全使用本省力装置特意编辑的。
- 应在使用本装置之前仔细阅读本小册，而预先充分理解本省力装置的维修、保养、检验等方法，以期准确使用且避免意外。
- 工业专用缝纫机既缝纫针等缝纫零件的动作极为快速，而操作人员都在紧靠快速动作的机构旁边工作，因而，须知会有接触它的危险。为此，由本公司按需供给安全用零件，同时，各操作人应按规准确且安全的操作，始能保证安全保护。希望各位客户和使用这种缝纫机单位的有关人员，仔细阅读本小册并读缝纫机使用说明书，充分了解安全上所需的项目，预先安排所要的安全措施，以便妥善活用省力装置。

2. 警告标记

本小册以及省力装置，为了使用的安全按各危险的程度分开使用警告标志。请理解其内容，应严守警告指示。

警告标签应贴在时常清楚地明显看得出来的地方。
如那些标签剥落或污损时，应及时更换，贴上新的标签为盼。
如需更换用新的标签，请随时向本公司营业所联系。

提醒注意的标记以及报警用语

 危险	表示危险性极大。弄错操作等时会有可能至于死亡或受重伤的危险。
 警告	操作有错误时，会至于受重伤，甚至发生死亡事故的危险。
 注意	操作有错误时，可能会导致轻伤或中度伤害以及产品的损坏。

说明图表记号

	必须严守指示，应按其内容准确操作为要。
	万一弄错操作，会有触电的危险。
	弄错操作，会招致手指受伤。
	弄错操作，可能有发火的危险。
	绝对不可碰手。
	需要进行修理、调整等维修工作时，或有可能落雷的危险时，应预先将电源插头由供电的插座拔掉，以免意外。
	必需连接地线，以保护为要。
	操作有弄错时，会招致手指被机械夹住受伤的原因。
	有接触高温烫手受伤的危险。
	请在使用前阅读。并保存以备将来参考使用。

3. 安全措施

①用途·目的

本省力装置系为了提高缝纫工作的质量，同时以生产效率的提高为目的，特意研制开发的产品。从而，希望符合这种宗旨的用途来使用。决不要用于其他用途为盼。

②使用环境

本省力装置务必在良好环境下使用，否则会给装置的耐用寿命、功能、安全性能带来不佳影响。



为了安全保护，请勿在下述环境条件之下使用。

1. 在靠近高频焊接机等产生干扰的机器设备旁边。
2. 产生药品蒸气气氛的地方，及受药品飞溅等地方使用或保管。
3. 屋外、高温高湿、直接曝晒阳光的地方。
4. 省力装置会受不佳影响的气氛中或温度，并潮湿的场所。
5. 额定电压常超过 $\pm 10\%$ 以上的电压变动较厉害的地方。
6. 电源容量无法确保控制马达规格上所需要的容量时。
7. 压缩气的供气量无法满足于省力装置所要的容量时。
8. 省力装置会被水淋湿的地方。

③安全措施



(1) 进行维修保养、检验时的安全保护

●当进行省力装置的检验、检修、清理等维修工作时，应先断掉缝纫机的电源开关，还要由插座拔掉电源插头，并试试踏缝纫机的踏板，而确认它不动作，才可进行。如需接通电源的状态进行维修工作时，应先安排安全工作步骤，应按其进行，以防止缝纫机突然暴乱动作或误动作，更避免意外事故。

●实施定期检修、保养时，应限由充分熟练省力装置以及缝纫机的维修工作的专门技术人员来进行。



●请勿按客户的任意判断而加以改造或更改，会招致事故的原因。

※如有改造或更改的需要，应先联系经销商或本公司营业所询问。



(2) 开始运转前的检验事项

●开始操作省力装置之前，应仔细检验缝纫头、缝纫组件、机体，确认无损伤、功能不良等，始可开动装置。如有何反常现象，应立即修理，或安排所需措施。

●为了防止事故必须装配安全盖、防护罩等，并当使用时应确认那些防护罩等是否正常装配。



(3) 培训·进修

为了防止事故，缝纫头或缝纫系统的操作人员及维修保养专员，应先学会所需知识和有关技能，以期工作的安全。为此，请由客户的管理单位给她们安排培训计划，而实施充分的训练。

4. 各操作过程的注意事项



注意

① 开箱

本装置的各项零部件，在工厂都用纸箱或塑料袋包装然后出厂，到货后开箱时应先看看纸箱或塑料袋的边印等文字，确认上下，然后从上边者顺序开箱并取出为要。

②安装·准备



注意

安设压缩气管道

1. 用接头连接管道时，应先断掉电源开关，并先完全安设压缩气管道，最后才可连接到供气源。
2. 向接头连接软管时，应把它确实地插进到底，然后固定。
3. 应注意在使用当中不应使软管承载过大负荷。



4. 不应使软管过于弯曲，以防供气阻碍。

5. 应考虑最合适的软管固定位置，或按需配合保护罩等，应妥善保护它。



6. 固定软管时，决不该使用U型钉，以免损伤。



警告

接线



1. 连接电源电线时，应先断掉电源开关，从插座拔掉电源插头，才可进行工作。



2. 应先确认电压指示标记，与电源连接的电线适合规定的电源电压与否。如用不合适者会招致零件的损坏或发火，甚至引起火灾。

3. 应注意在使用当中不应使电线·电缆承载过大负荷。



4. 不应使电线·电缆过于弯曲，以防损伤。

5. 靠近滑轮、V型皮带等有动作部位装设电线·电缆时，应至少距离25毫米以上的间隔，以防互相摩擦。

6. 应考虑最合适的固定位置或按需配合保护罩等，应妥善保护电线电缆。



7. 固定电线时，决不该使用U型钉，以免发生损坏、漏电、火灾之虞。

接地



1. 接地线，是应每条缝纫系统分别装设专用的接地线，不应与其他机器共用。



2. 在缝纫头的规定地点准确地装设接地线为要。




警告

③开始操作前的注意

1. 在接通电源之前，应仔细检验是否有电线、电缆、连接器和软管的损伤、脱落、松弛、松动等，如发现异常，须立即修理。
2.  刚要接通电源时、决不应该靠近缝纫针附近。
3. 本省力装置，必须让经过所需培训教育的操作人员来操作，更让他们预先熟悉本小册以及使用说明书，理解内容后方可操纵。
4.  同时，应预先仔细翻阅“2. 警告标记”危险标志、警告标记的各项内容并充分掌握，还认为有需要时，需实施操作人员的安全培训


警告

④操作 及 使用须知

1.  装置在开动之中动作部位有危险，尤其手指、身体挨不得压脚，以免意外。
2. 不应在机械内部混进水等液体及金属片等杂物，否则非常危险。
3. 操作本省力装置时应留意穿适当的工作衣服，以免衣服卷进旋转部位。
4.  不应在省力装置周围随便放置工夹具以及其他无需缝纫工作的东西。
5. 操作时不应拆下安全保护罩，以防止事故。
6. 使用空气控制式省力装置时，必须定期实施滤气器的清理及排除冷凝水等工作。如冷凝水溢出来将会流进电磁阀或气缸里面，容易招致故障。
7. 暂时离开缝纫机时，应断掉电源，接通电源的状态不可擅离岗位。
8. 省力装置上万一发生有何异常，应立即停机还要断掉电源，同时，进行检验、修理等所需措施。
9.  在更换刀刃或调整工作时，应慎重小心，以免被刀刃切伤手指。

注意

⑤ 维修·保养·检修

1. 本装置的维修保养工作，应托限于经特别培训的专门检修人员进行，还要让他们充分掌握本小册的各项注意内容。
2. 有关省力装置的日常检修以及定期检验或拆修，应按照本小册实行。
3. 需要更换零部件时，应使用本公司供给的规定产品。万一客户随便使用规定以外的零部件，或进行不合适的修理或调整，因之招致的事故本公司无法负责。
4.  请勿客户独自任意改造本装置，否则会招致意外危险。
5. 检修、保养工作完毕后，重新接通电源之前，应确认危险之有否。
6. 使用本装置的前后，一定清理灰尘，揩拭机器，以防故障并保持清洁。
7. 为进行检修·保养的需要拆下安全保护罩时，工作完毕后应再装配在原位。

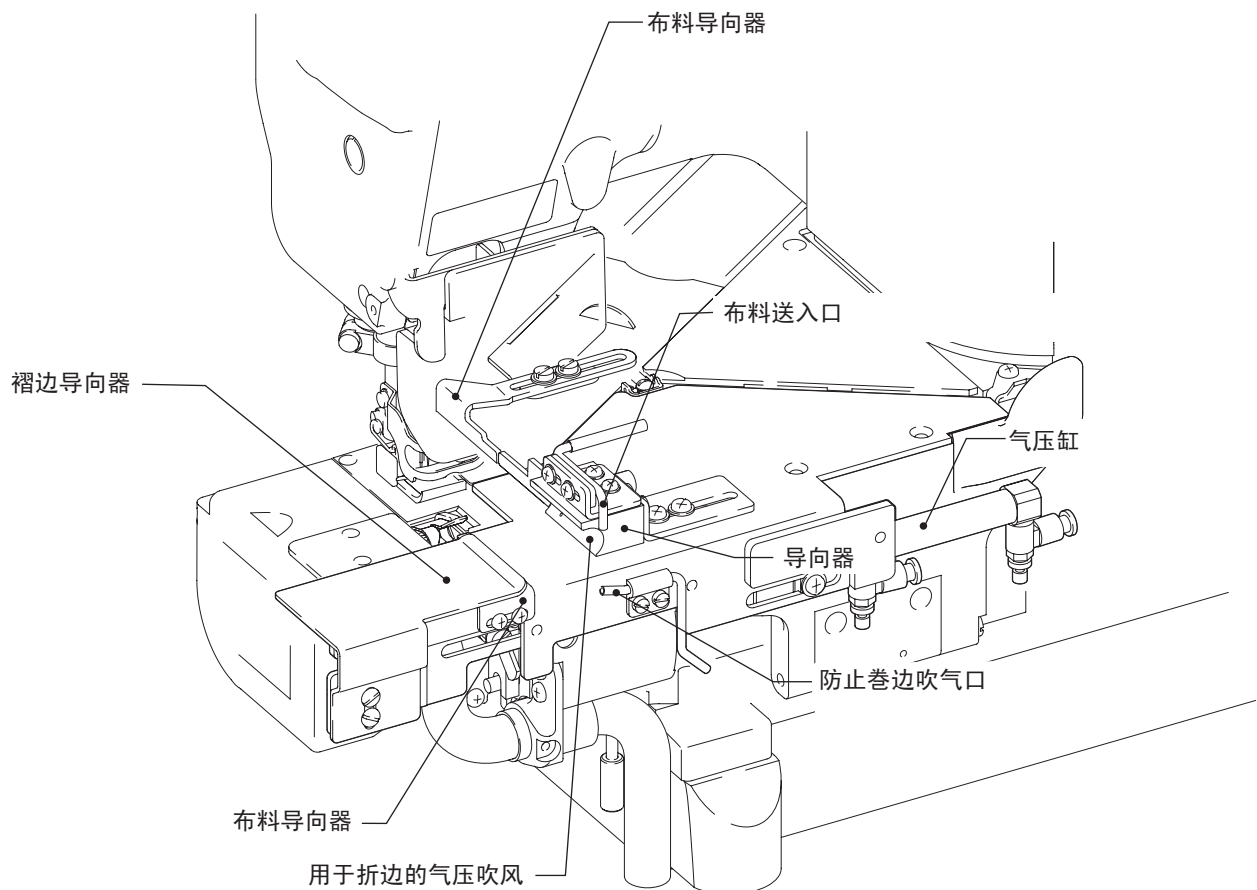
装置的用途·性能

HG3C 装置可用于 T 恤衫，汗衫等圆筒衣物下摆褶缝工序。

气压式缝边导向器可能在缝纫中仍保持折边的宽度缝纫操作者可不必注意折边的多少，只专心进行缝纫即可。

HG3C 装置是将需要高度技能的的折边缝纫作业变得简单而易操作，并能使缝制的产品质量均匀稳定。

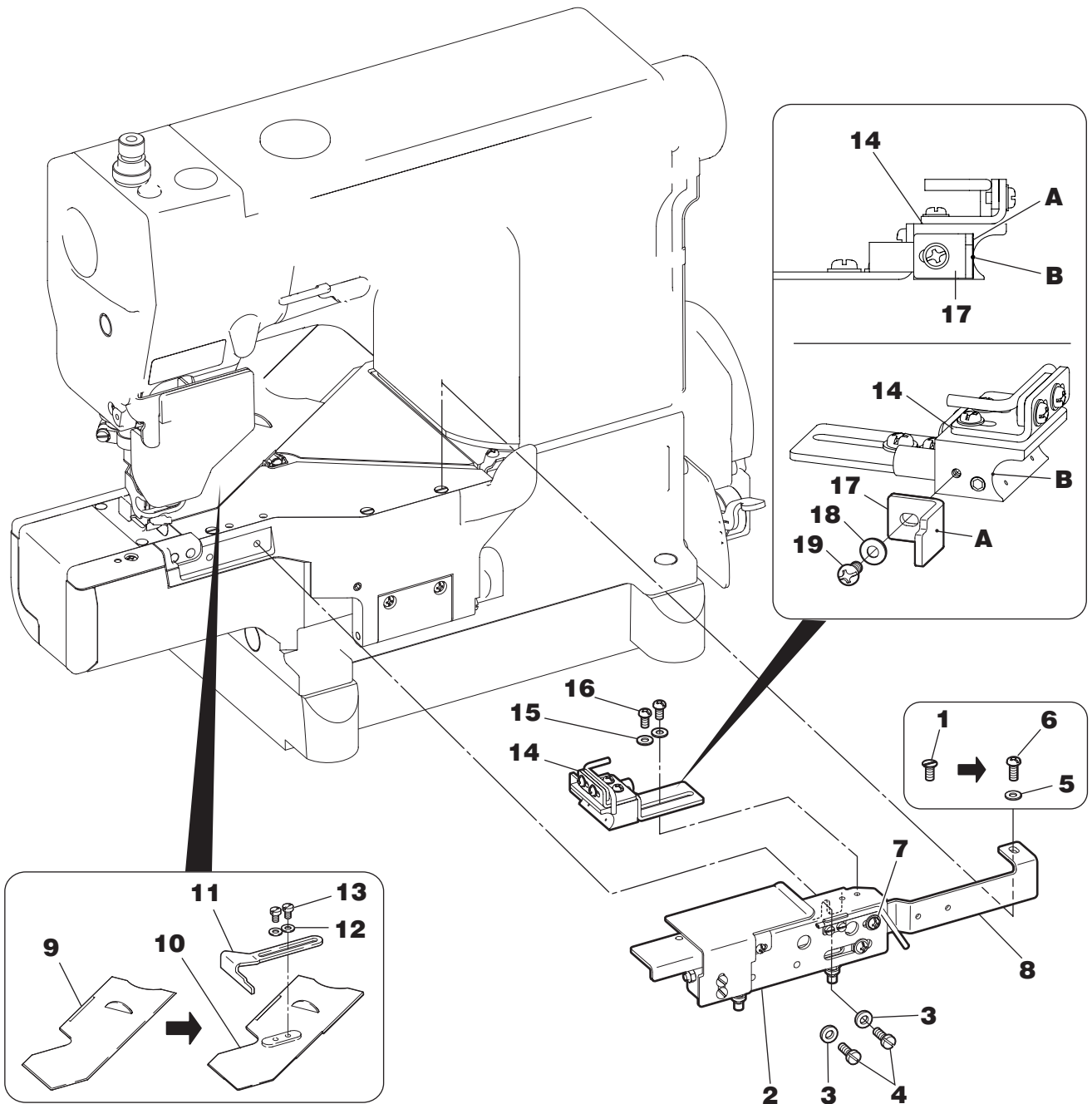
各部位的名称




⚠ 注意

⚠ 安装 HG3C 装置时，务必将缝纫机的电源开关关掉，把插头从电源上拔下，并让专门技术人员进行操作。

1. 卸下螺丝 1，将 HG3C 本体 2 依次按照 2 到 6 的顺序安装。
如果安装螺丝 6 有困难，松开螺丝 7，左右移动支架 8 来调整，再拧紧螺丝 7。
2. 卸下插板 9，将新插板 10 按 10 ~ 13 的步骤进行安装。
3. 安装 HG3C 本体 2 后，用垫圈 15 和螺丝 16 安装导向器 14。
4. 松开螺丝 19，取下垫圈 18，依次按照 17 到 19 的顺序安装导布板 17。此时，请将导布板 17 的导向面 A 与导向器 14 的凹底部 B 对齐。



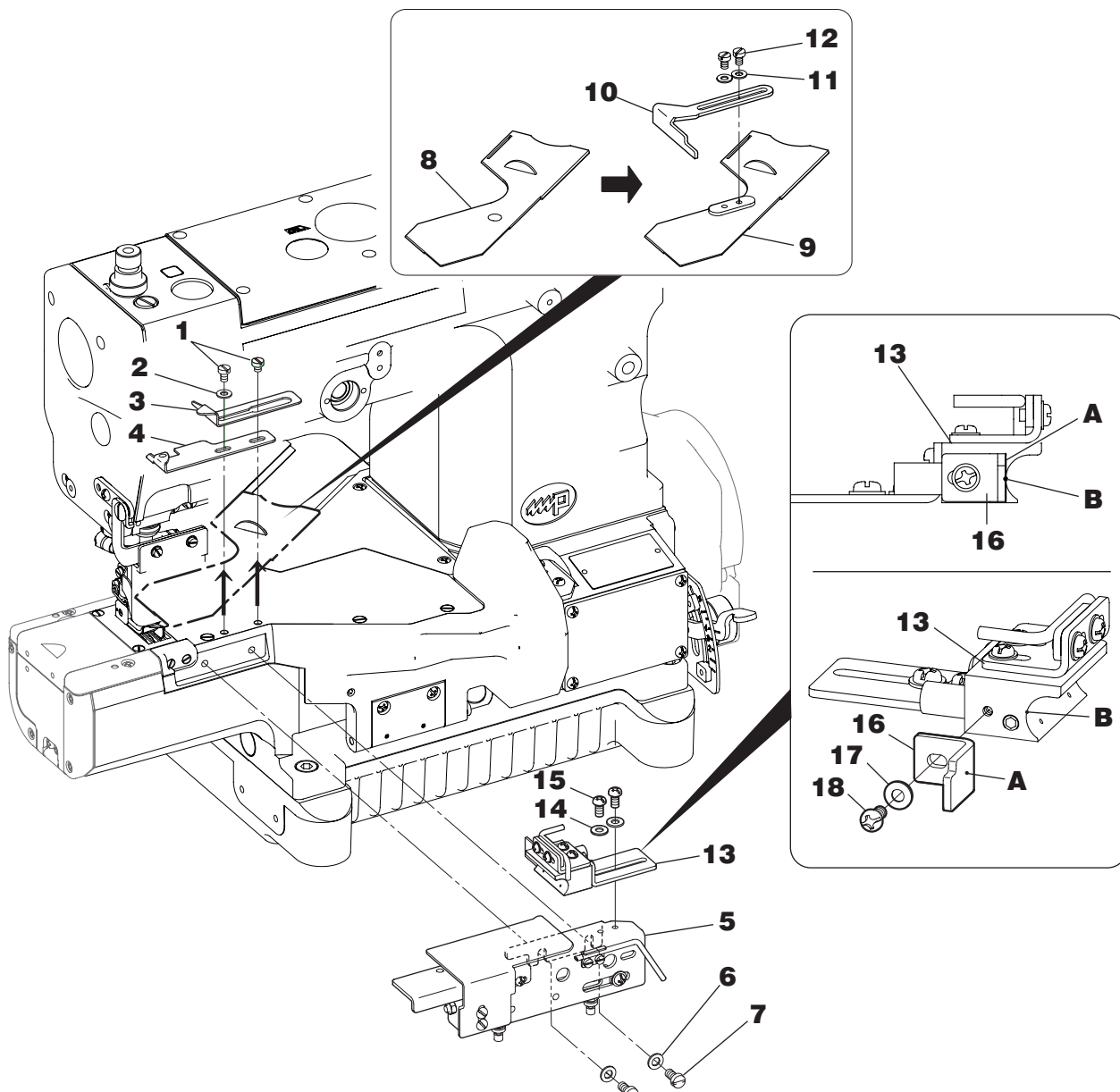
 注意

 安装 HG3C 装置时，务必将缝纫机的电源开关关掉，把插头从电源上拔下，并让专门技术人员进行操作。


1. 松开螺丝 1，拆下垫圈 2 和导布板 3·4。
2. 依次按照 5 到 7 的顺序安装 HG3C 主体 5。
3. 卸下插板 8，将新插板 9 按 9 ~ 12 的步骤进行安装。
4. 安装 HG3C 本体 5 后，用垫圈 14 和螺丝 15 安装导向器 13。
5. 松开螺丝 18，取下垫圈 17，依次按照 16 到 18 的顺序安装导布板 16。此时，请将导布板 16 的导向面 A 与导向器 13 的凹底部 B 对齐。

备注

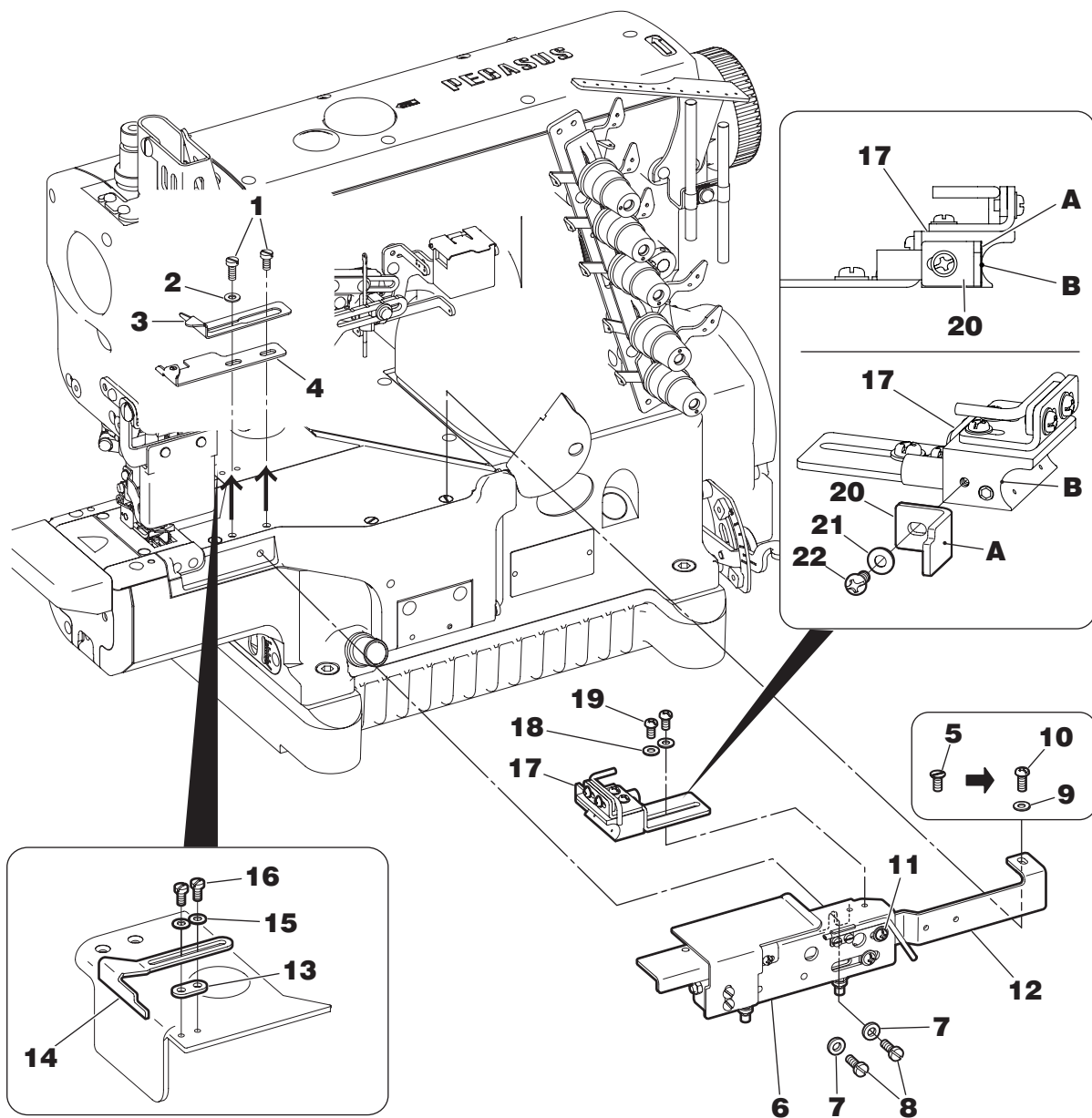
对于 W3662P-08，无法安装右边尺（可动式）的可选部件。



注意

 安装 HG3C 装置时，务必将缝纫机的电源开关关掉，把插头从电源上拔下，并让专门技术人员进行操作。

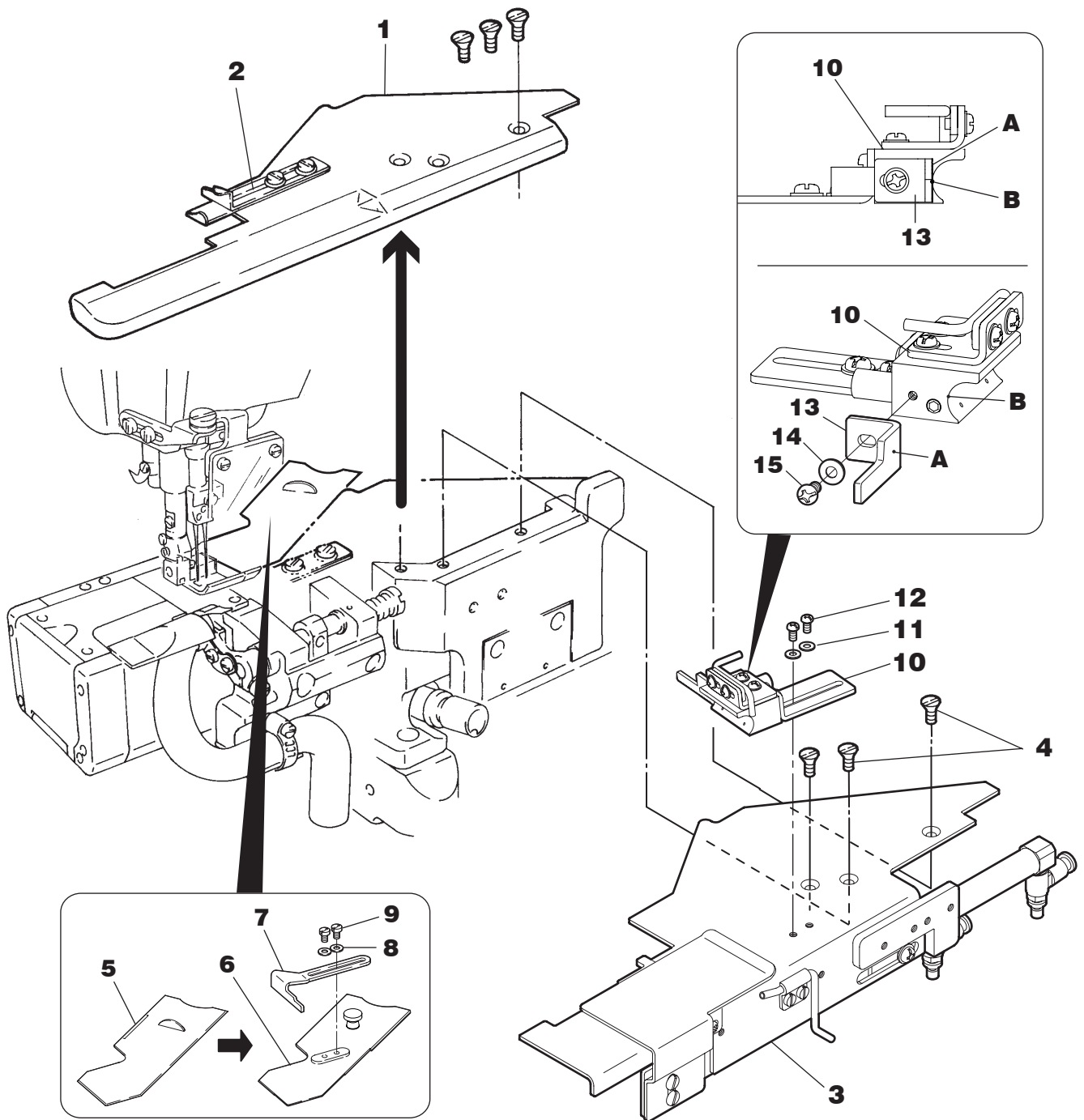
1. 松开螺丝 1，拆下垫圈 2 和导布板 3·4。
2. 卸下螺丝 5，将 HG3C 本体 6 依次按照 6 到 10 的顺序安装。
如果安装螺丝 10 有困难，松开螺丝 11，左右移动支架 12 来调整，再拧紧螺丝 11。
3. 按照 13 到 16 的顺序安装导布板 14。
4. 安装 HG3C 本体 6 后，用垫圈 18 和螺丝 19 安装导向器 17。
5. 松开螺丝 22，取下垫圈 21，依次按照 20 到 22 的顺序安装导布板 20。此时，请将导布板 20 的导向面 A 与导向器 17 的凹底部 B 对齐。




注意

安装 HG3C 装置时，务必将缝纫机的电源开关关掉，把插头从电源上拔下，并让专门技术人员进行操作。

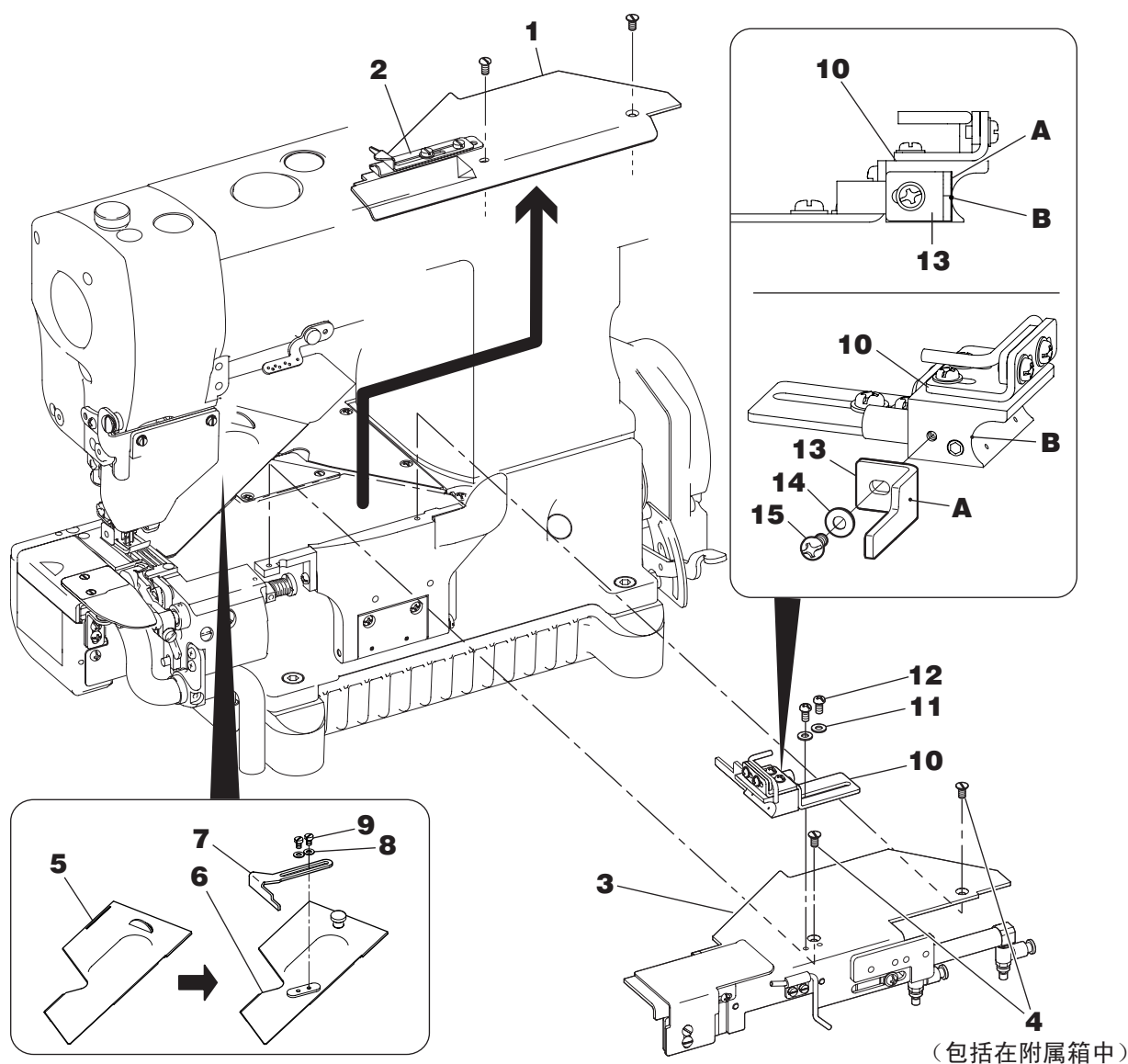
1. 参照下图，拆下辅助板 / 前盖 1 和下摆褶缝折边尺 2。
2. 参照下图，用螺丝 4 安装 HG 装置 3。
3. 卸下插板 5，将新插板 6 按 6 ~ 9 的步骤进行安装。
4. 安装 HG3C 本体 3 后，用垫圈 11 和螺丝 12 安装导向器 10。
5. 松开螺丝 15，取下垫圈 14，依次按照 13 到 15 的顺序安装导布板 13。此时，请将导布板 13 的导向面 A 与导向器 10 的凹底部 B 对齐。



! 注意

 安装 HG3C 装置时，务必将缝纫机的电源开关关掉，把插头从电源上拔下，并让专门技术人员进行操作。

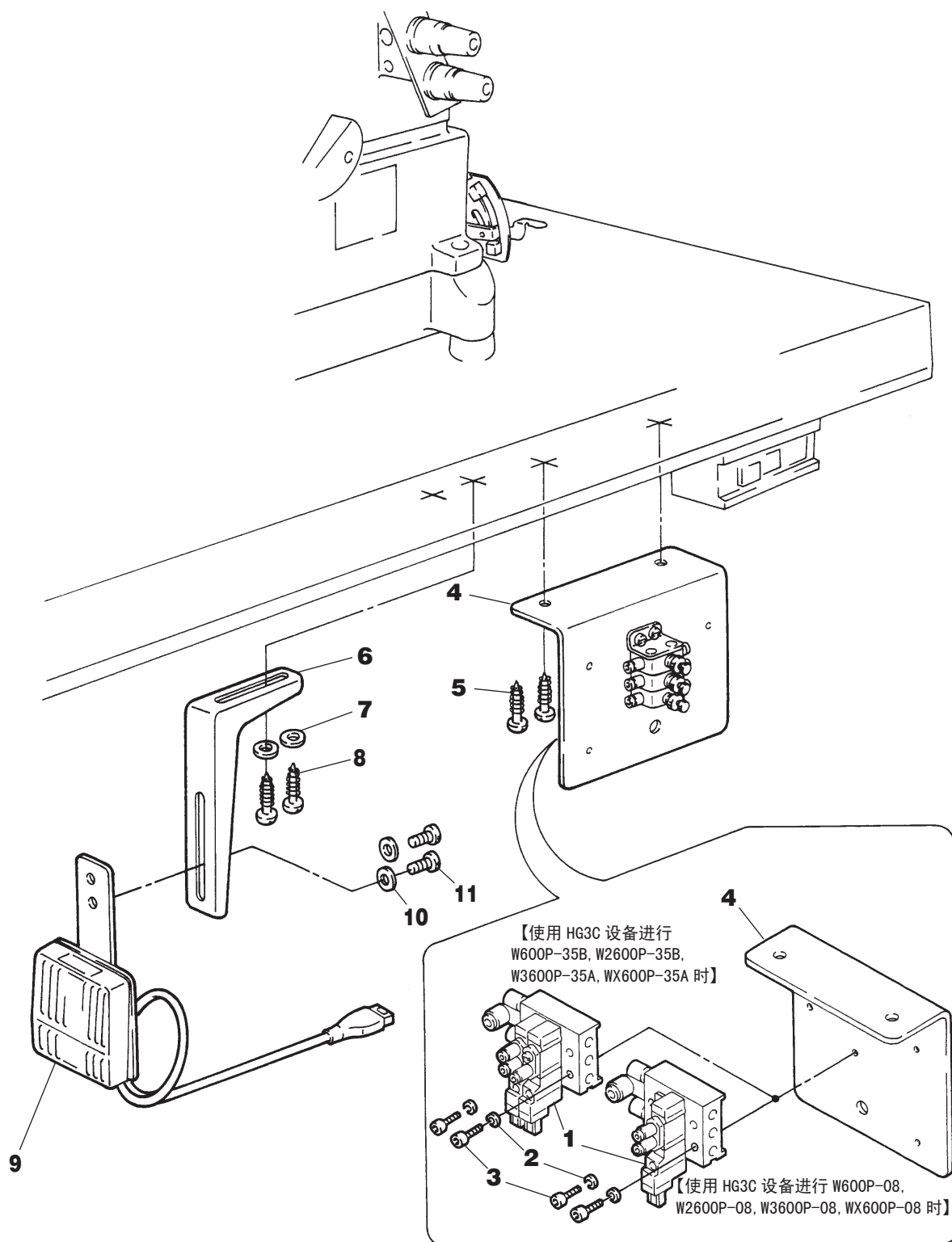
1. 参照下图，拆下辅助板 / 前盖 1 和下摆褶缝折边尺 2。
2. 参照下图，用螺丝 4 安装 HG 装置 3。
3. 卸下插板 5，将新插板 6 按 6 ~ 9 的步骤进行安装。
4. 安装 HG3C 本体 3 后，用垫圈 11 和螺丝 12 安装导向器 10。
5. 松开螺丝 15，取下垫圈 14，依次按照 13 到 15 的顺序安装导布板 13。此时，请将导布板 13 的导向面 A 与导向器 10 的凹底部 B 对齐。



⚠ 注意

🔌 安装装置时，务必将缝纫机的电源开关关掉，把插头从电源上拔下，并让专门技术人员进行操作。

参照下图，按 1 ~ 11 的顺序进行安装。



警告

连接接线时，请务必将缝纫机的电源开关关掉，将插头从电源上拔下，并让专门技术人员进行操作。

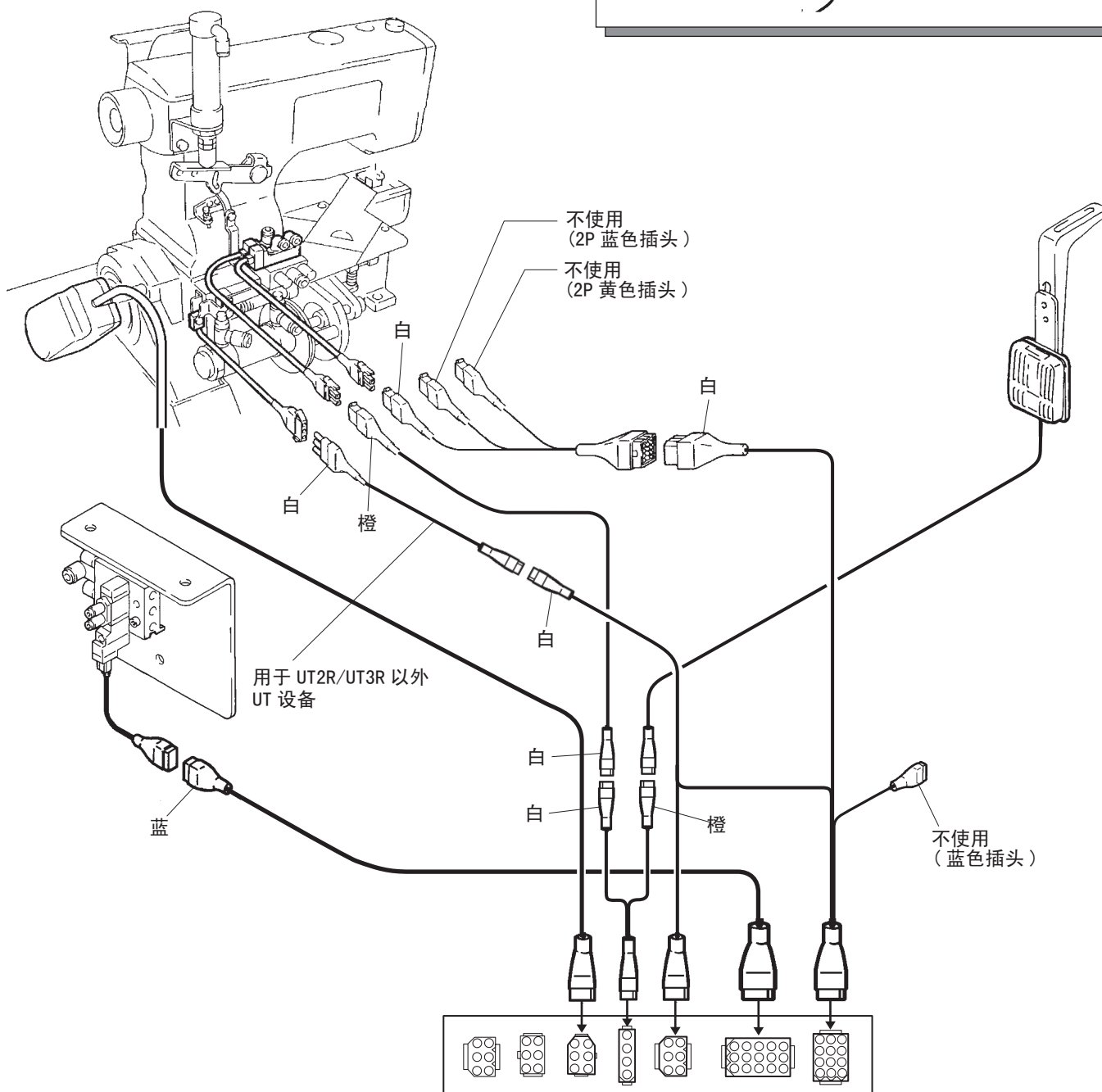
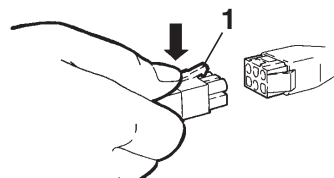
接线如果接错，会引起错误动作并会导致危险。为了防止损伤缝纫机，接线时请一定要仔细小心的确认。

请参照下图进行线的连接。

注意

接线时，请将同颜色，同形状的接头连接在一起。

带锁的接头在拔出时，用手按住锁 1 然后将接头拔出。





※装有 D332 电机的缝纫机，请参阅 D332 使用说明书。

安 装
机械工水平

线路的连接（将 HG3C 连接至 W600P-35B, W2600P-35B,
W3600P-35A, WX600P-35A）


 警告

 连接接线时，请务必将缝纫机的电源开关关掉，将插头从电源上拔下，并让专门技术人员进行操作。

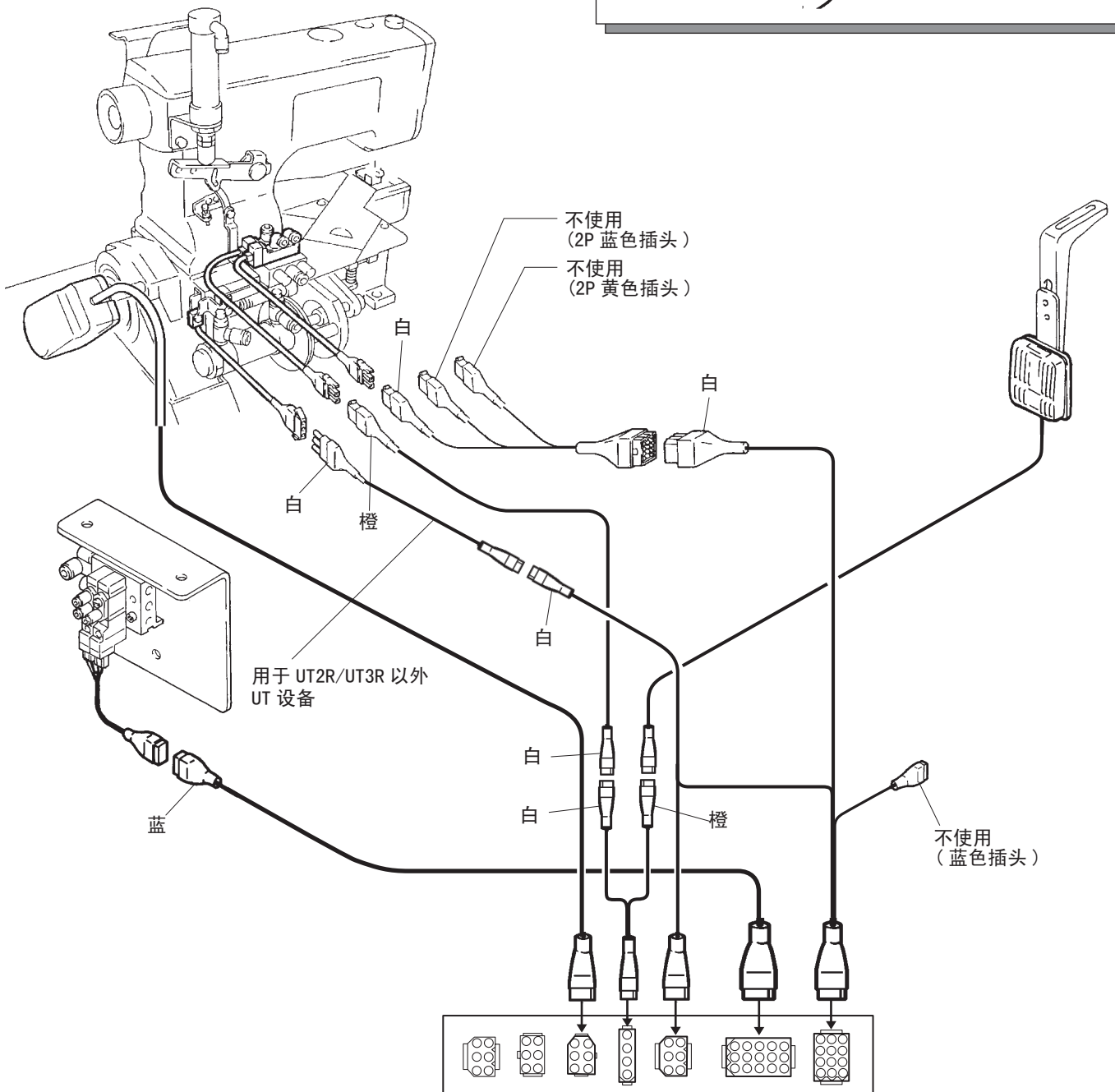
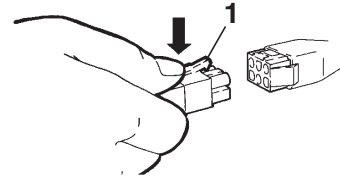
 接线如果接错，会引起错误动作并会导致危险。为了防止损伤缝纫机，接线时请一定要仔细小心的确认。

请参照下图进行线的连接。

 注意

 接线时，请将同颜色，同形状的接头连接在一起。

● 带锁的接头在拔出时，用手按住锁 1 然后将接头拔出。



※装有 D332 电机的缝纫机，请参阅 D332 使用说明书。

⚠ 注意

⚠ 连接管道时，务必将缝纫机电源开关及来之空气压缩机的压缩空气切断，并让专业技术人员操作。

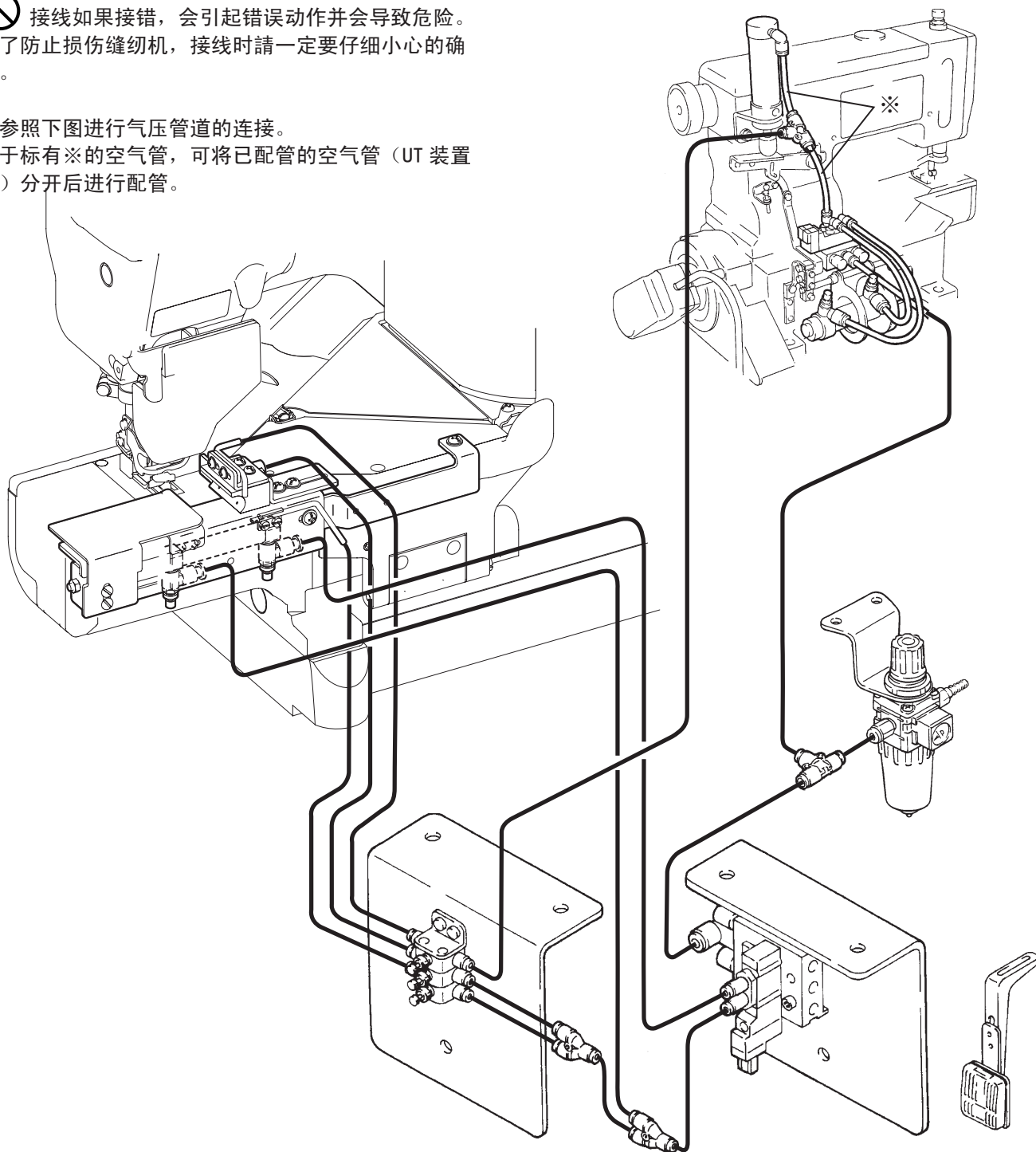
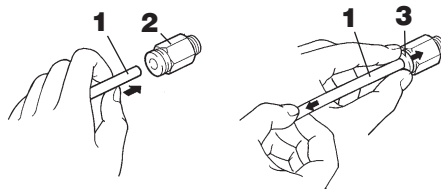
⚠ 连接气压源（空气压缩机）前，须将所有的气压配管确实无误的接好之后再行进行。

⚠ 警告

⊘ 接线如果接错，会引起错误动作并会导致危险。为了防止损伤缝纫机，接线时请一定要仔细小心的确认。

请参照下图进行气压管道的连接。
对于标有※的空气管，可将已配管的空气管（UT 装置用）分开后进行配管。

- 将供气管 1 插进各接头 2 时，应使它插进到底，然后用 力拉一拉管子，确认拔不掉它便可。
- 欲拔掉供气管 1 时，将套环 3 平行地向前推压，同时拔出管子即可。



⚠ 注意

⚠ 连接管道时，务必将缝纫机电源开关及来之空气压缩机的压缩空气切断，并让专业技术人员操作。

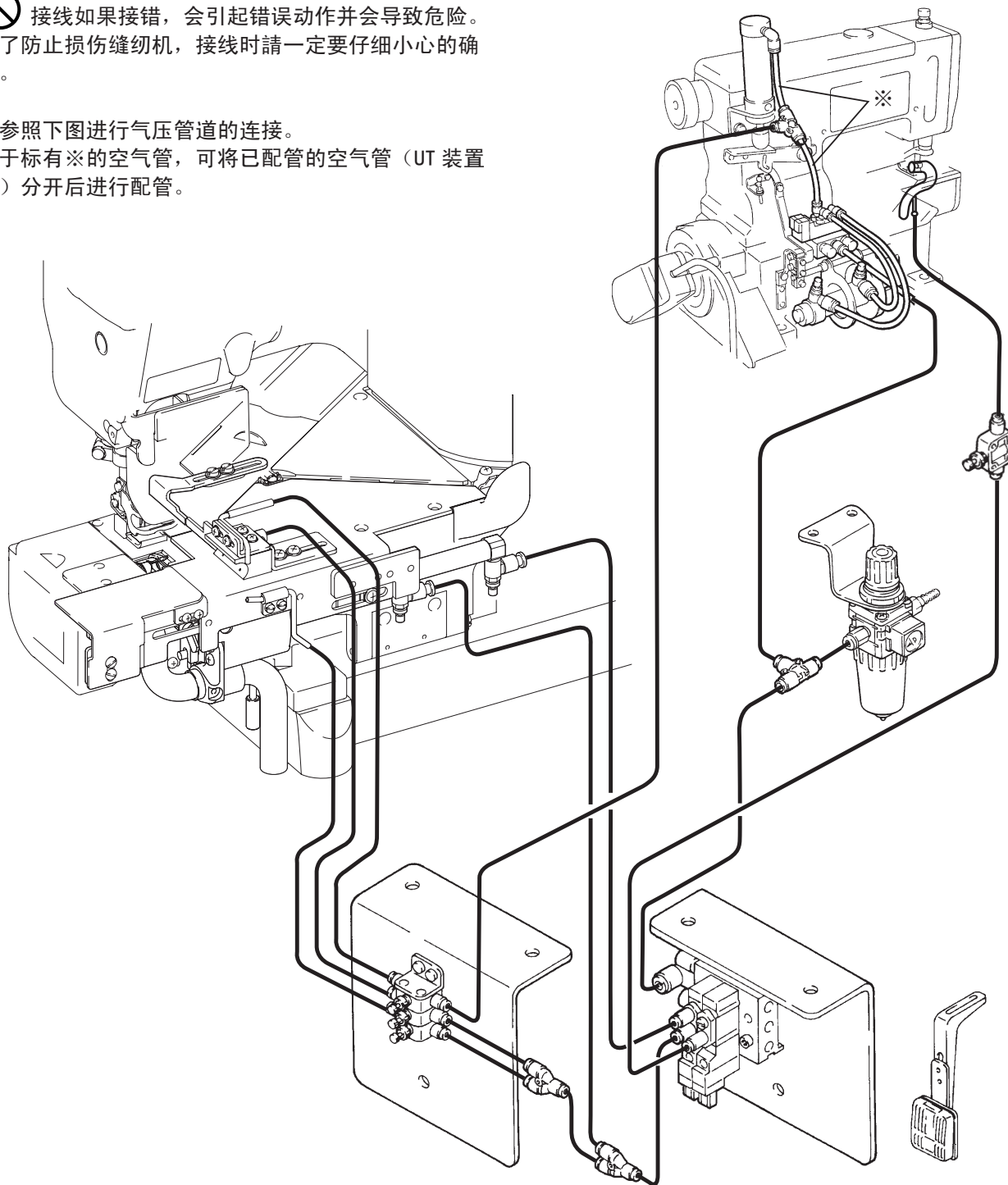
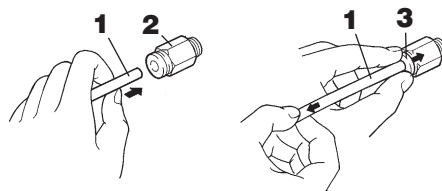
⚠ 连接气压源（空气压缩机）前，须将所有的气压配管确实无误的接好之后再行进行。

⚠ 警告

⊘ 接线如果接错，会引起错误动作并会导致危险。为了防止损伤缝纫机，接线时请一定要仔细小心的确认。

请参照下图进行气压管道的连接。
对于标有※的空气管，可将已配管的空气管（UT 装置用）分开后进行配管。

- 将供气管 1 插进各接头 2 时，应使它插进到底，然后用 力拉一拉管子，确认拔不掉它便可。
- 欲拔掉供气管 1 时，将套环 3 平行地向前推压，同时拔出管子即可。



⚠ 注意

⚠ 连接管道时，务必将缝纫机电源开关及来之空气压缩机的压缩空气切断，并让专门技术人员操作。

⚠ 连接气压源（空气压缩机）前，须将所有的气压配管确实无误的接好之后再行进行。

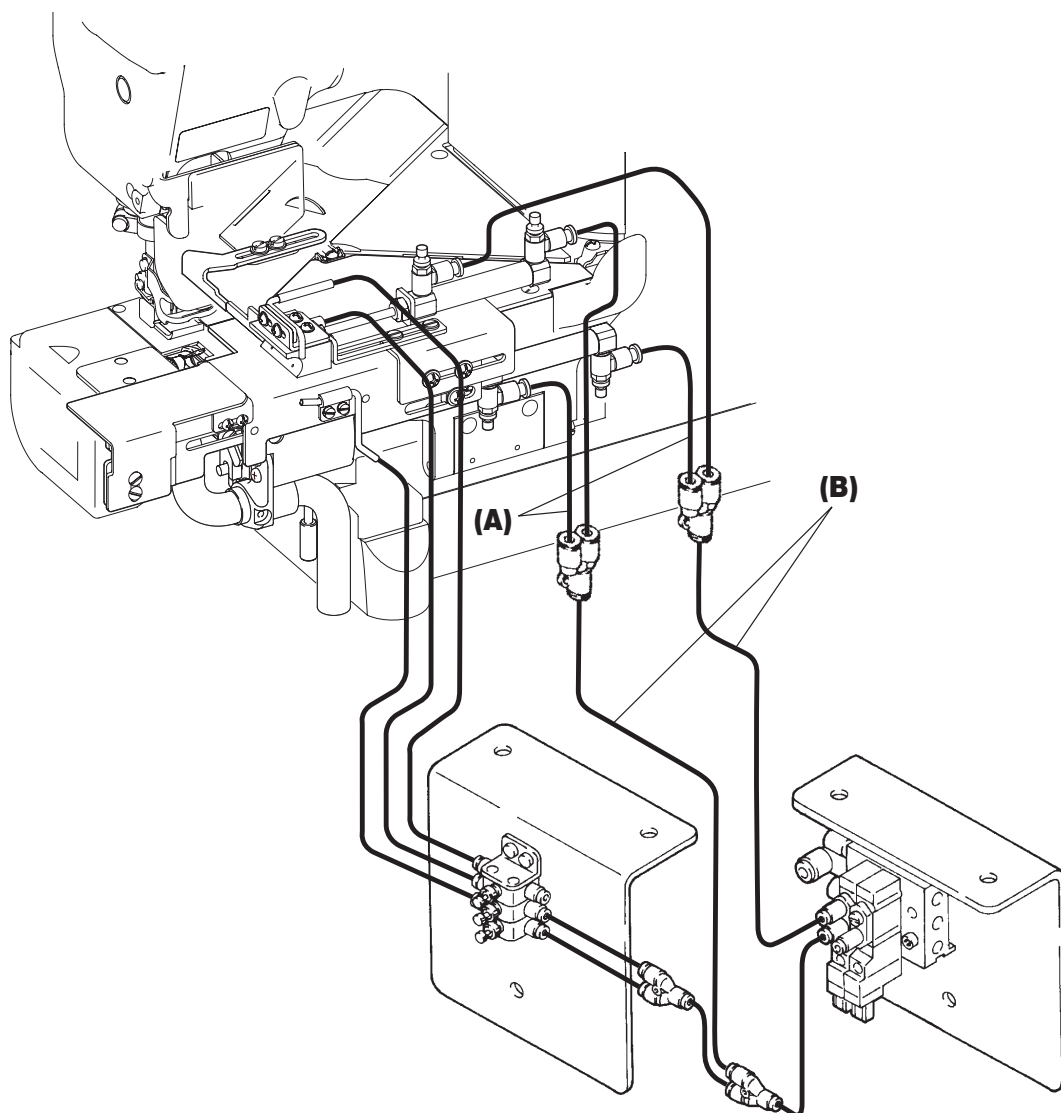
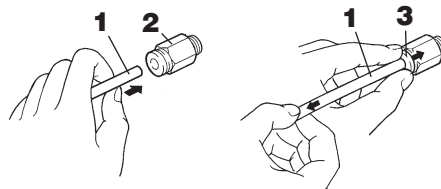
⚠ 警告

⊘ 接线如果接错，会引起错误动作并会导致危险。为了防止损伤缝纫机，接线时请一定要仔细小心的确认。

参照下图连接 HG3C 装置和电磁阀之间的空气管。其他连接请参阅第 14 页和第 15 页。
此外，(A) 部分的空气管，可将 (B) 部分的剩余部分分开后进行配管。

● 将供气管 1 插进各接头 2 时，应使它插进到底，然后用 力拉一拉管子，确认拔不掉它便可。

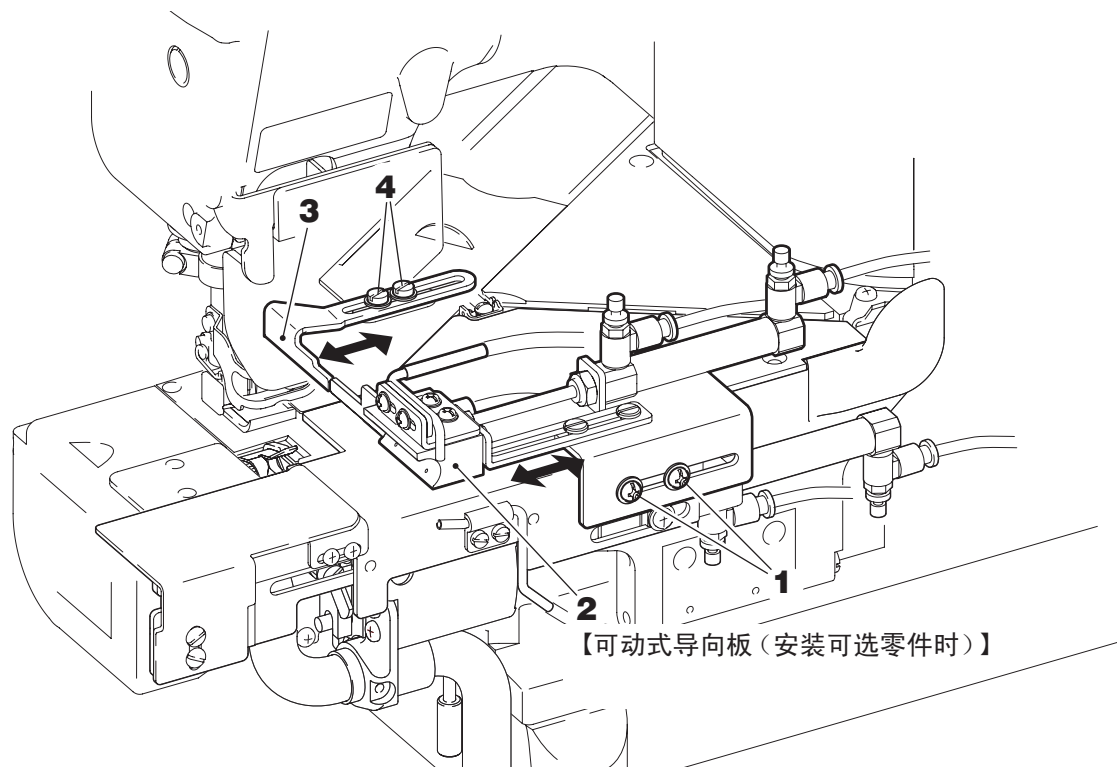
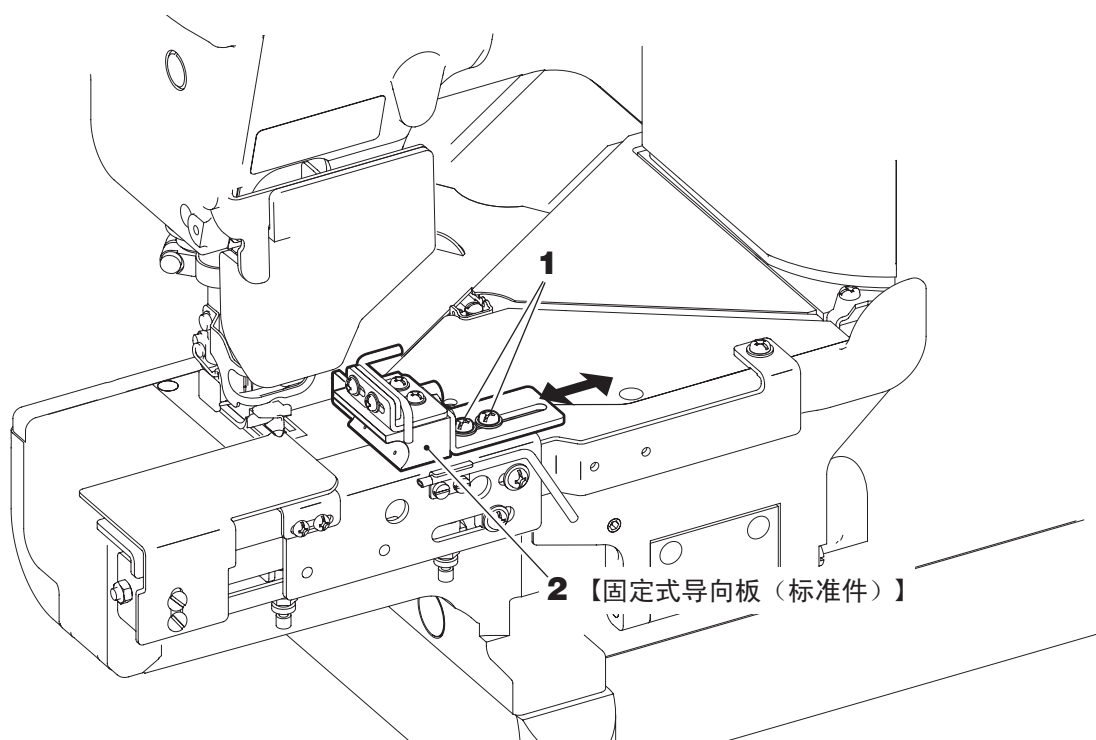
● 欲拔掉供气管 1 时，将套环 3 平行地向前推压，同时拔出管子即可。



⚠ 注意

⚠ 调节折边宽度时，请务必将缝纫机的电源开关及空气压缩机的气压关掉，并请专门技术人员进行操作。

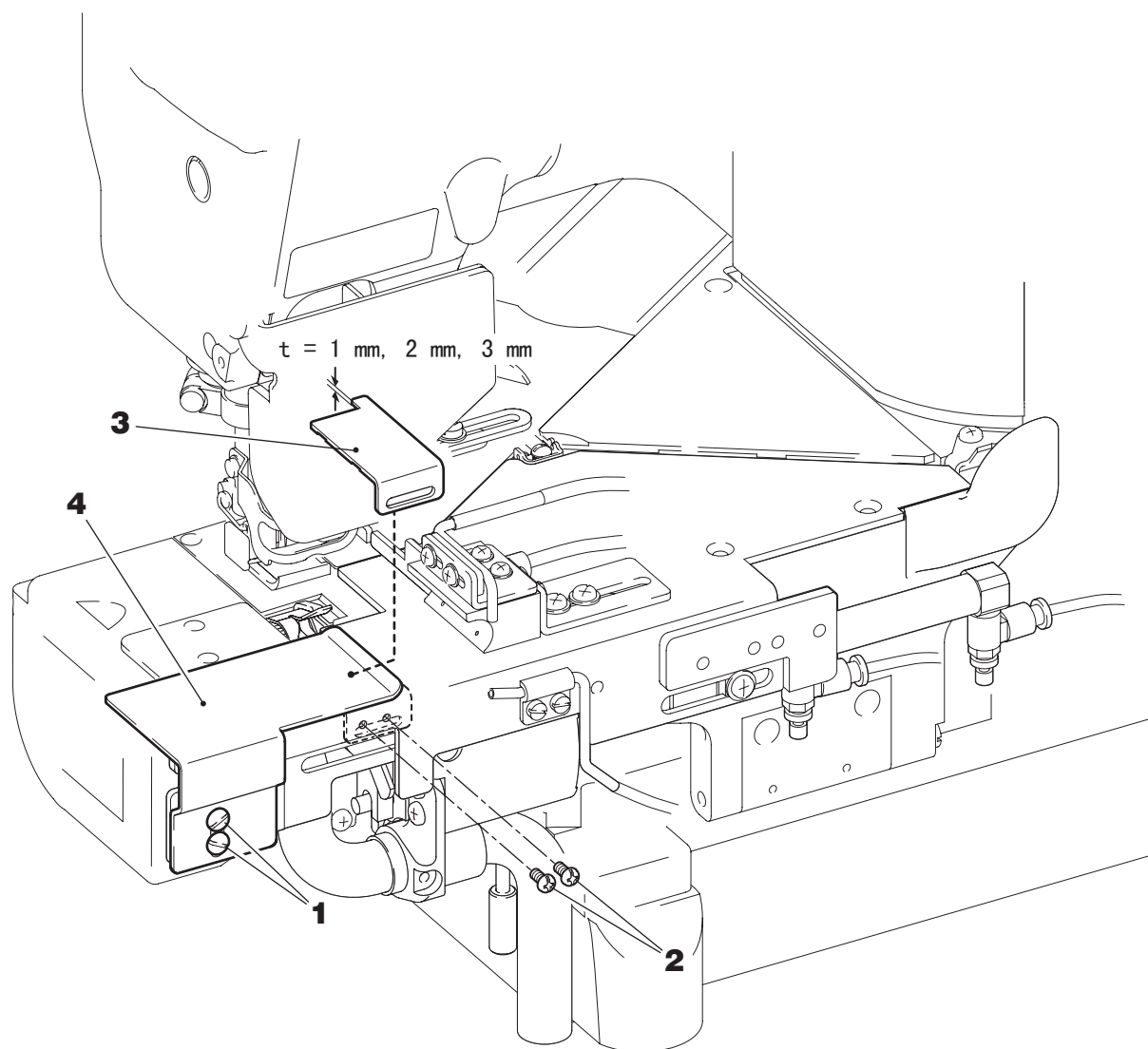
1. 松开螺丝 1，将布料导向器 2 左右移动，调节折边的宽度。
2. 同时松开布料导向器 3 与固定螺丝 4，用配合折边宽度进行调节。



⚠ 注意

⚠ 调节布料厚度时，请务必将缝纫机电源开关及空气压缩机的压缩空气关掉，并请专门技术人员进行操作。

1. 请松开螺丝 1。
2. 卸下调节螺丝 2，将垫板更换成与布料厚度相对应的布料导向器 3。
3. 将褶边导向器 4 轻轻靠在布料导向器 3 上，再拧紧螺丝 1。

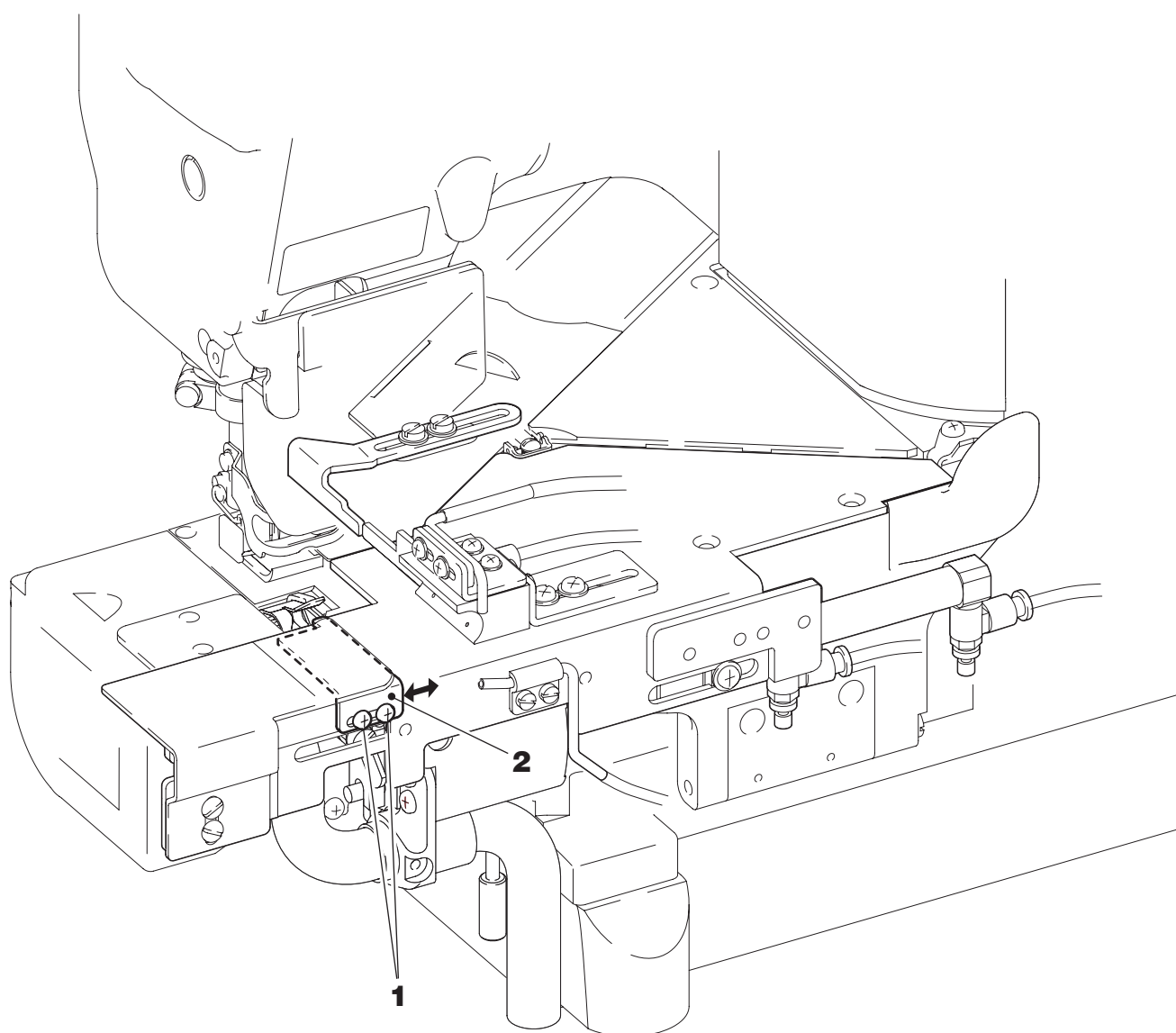


⚠ 注意

⚠ 调节布料边前，请务必将缝纫机电源开关及空气压缩机的压缩空气关掉，并请专门技术人员进行操作。

请将螺丝 **1** 松开，左右调节布料导向器 **2**。

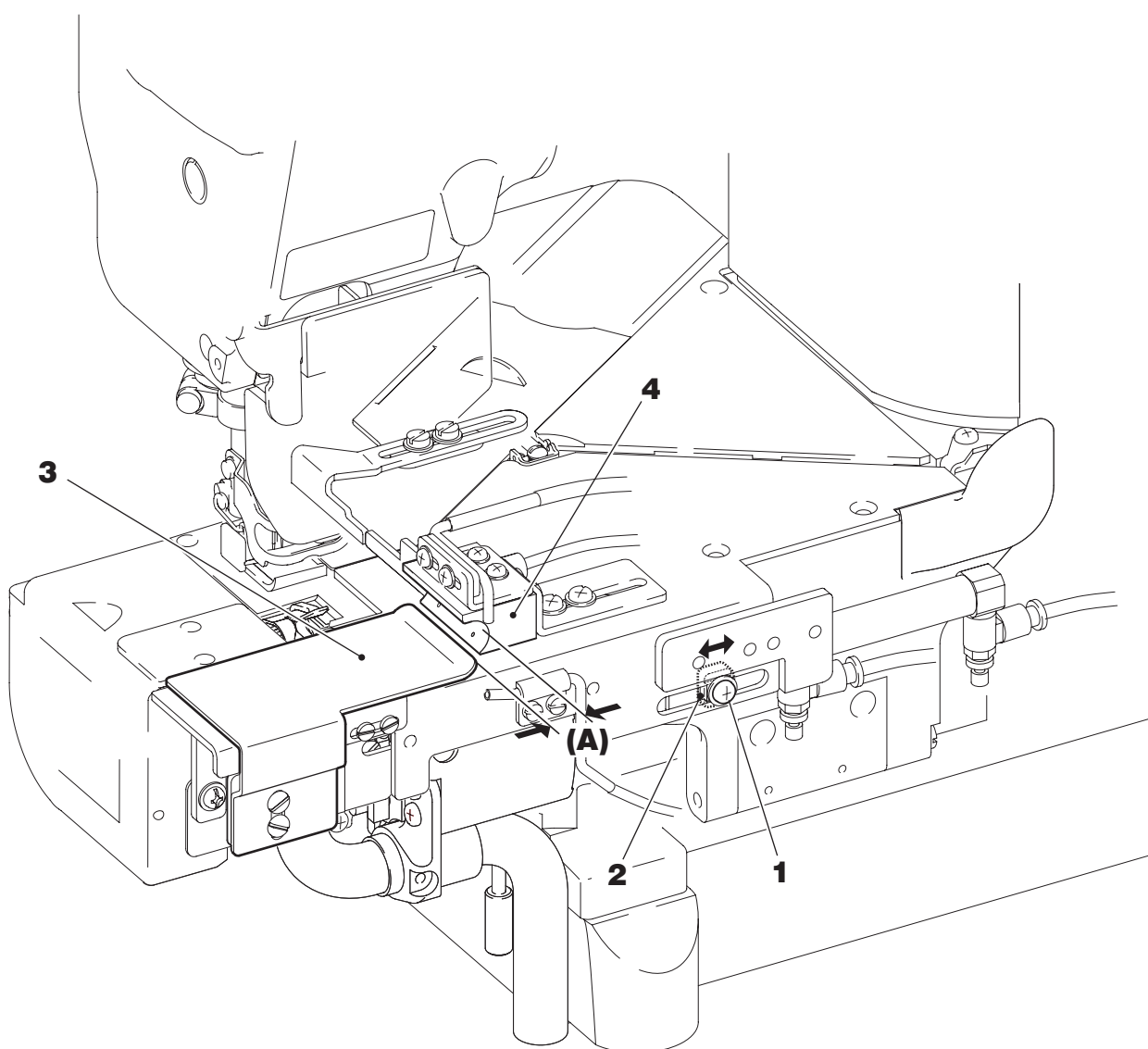
布料向比左针还线时，布料导向器向左调节，布料边超出左针时则向右调节。



⚠ 注意

⚠ 在调节导向器时，务必将缝纫机的电源及空气压缩机供给的压缩空气关掉之后，再请专门技术人员进行操作。

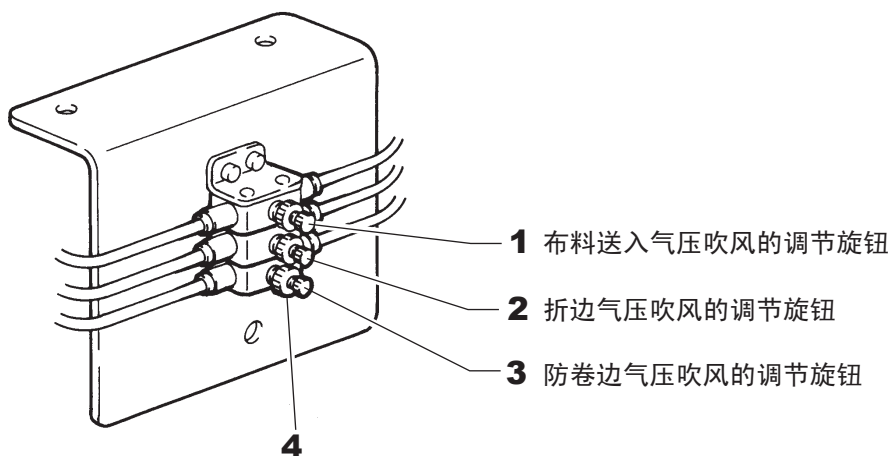
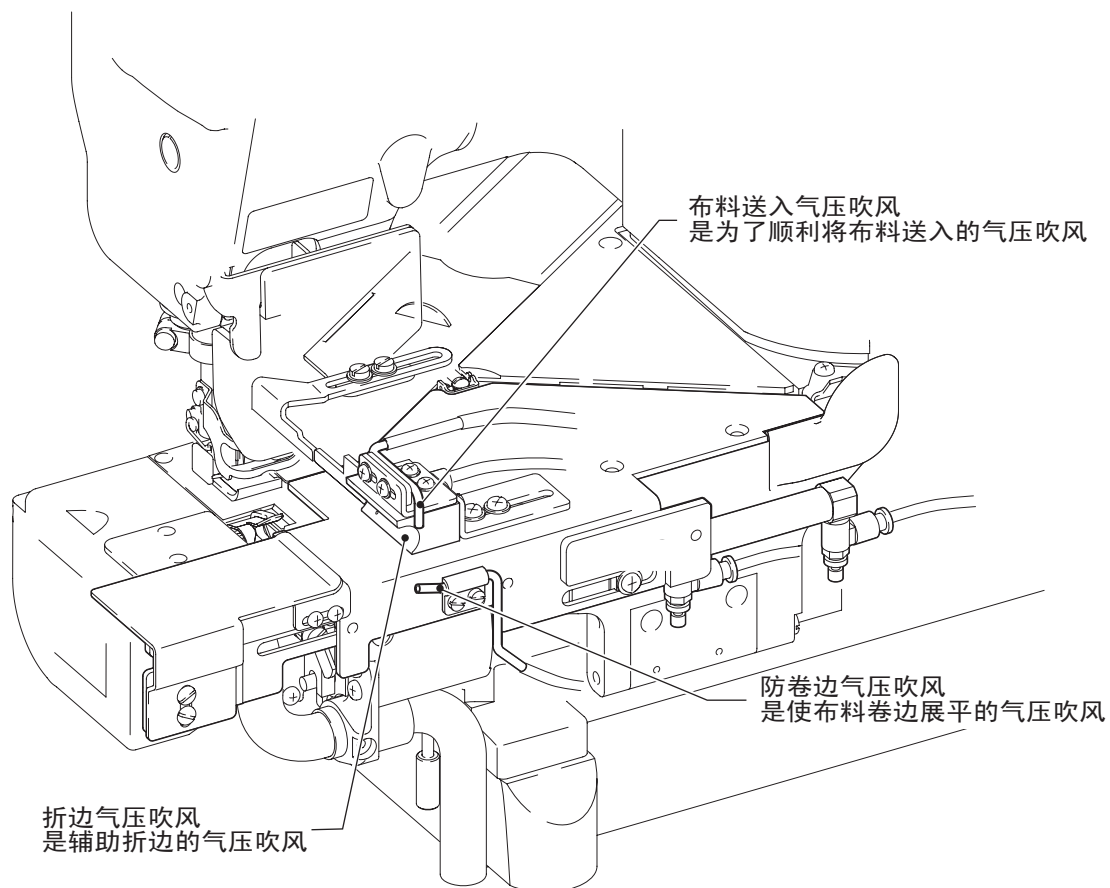
1. 松开螺丝 1，按箭头方向移动挡块 2，进行调节。
2. 关闭褶边导向器 3，确认导向器 4 与褶边导向器 3 前端之间的间隙 (A)。
 - 对于所使用的布料，如果尺寸 (A) 太小，则布料不易放入布料导向器。
 - 对于所使用的布料，如果尺寸 (A) 太大，则布料折边宽度会不稳定。




⚠ 注意


⚠ 进行气压褶边器的调节时，为了防止缝纫机意外转动或使用中因操作错误而造成危险，请制定安全作业规程，并严格遵守。

缝纫时，根据布料的状态旋转调节旋钮 **1, 2, 3**，调节空气量。
在旋转调节旋钮时，松开锁定螺母 **4**，调节后，再拧紧锁定螺母 **4**。



注意

 数值设定的操作，请聘请专门的技术人员进行操作。另外，缝纫机是在打开电源的状态下进行设定操作的。为了防止缝纫机意外的转动，以及在使用中操作错误而导致发生危险，请制定安全操作规程，并严格遵守。

 在电源接通的状态下，请按照下图所示，拔下所有的接线，进行马达控制器的数值设定。设定后，照原样接好连接线。

在使用 HG3C 装置电动或膝动式开关时，必须进行马达控制器的数值设定。
如果不进行设定，则 HG3C 装置将不会动作。

电动式膝动开关可使用的马达控制器型号。

三菱定位随的动马达	G 系列 型号 XC-GMFPY-20-07
-----------	------------------------

按下列顺序进行数值设定。

1. 最初请先设定 U T 状态。（参照下页）

注

进行使用电动式膝动开关的参数设定之后，再设定 U T 状态，则前边设定的状态会消失而变为无效。

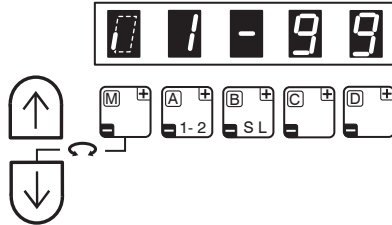
2. 请进行使用电动式膝动开关的参数设定。




※使用 G 系列马达时，如果进行 U T 状态的设定，没有必要使用电动式膝动开关时的参数设定。

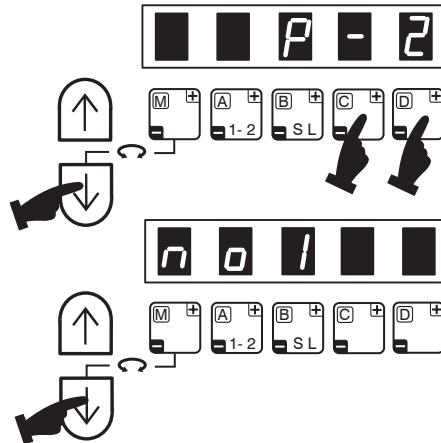
※ 变换为出厂时的设定或这个状态时，U T 状态为No. 1 (无上装饰)。

【G系列】

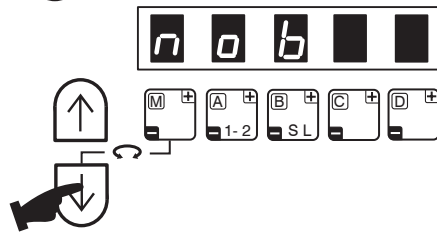
1. 请将电源一度OFF之后，再次扳到ON。



2. 一边按着  键，一边同时按压  键和  键 2秒钟以上，这时『P-2』会闪动表示，并且会出现以下的画面。

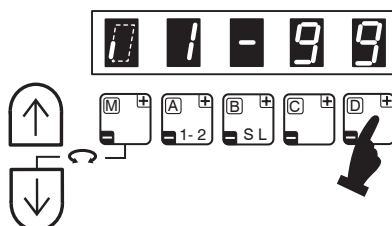


3. 按着  键，选择『No. b』。



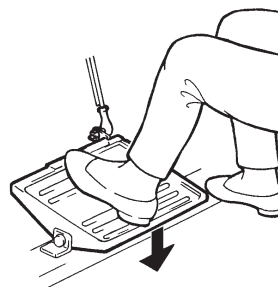
※ 每按压一次  键，画面则返回一次前面的表示。

4. 选择完U T 状态，将  键按压2秒钟，恢复为通常状态。(出厂时的设定)

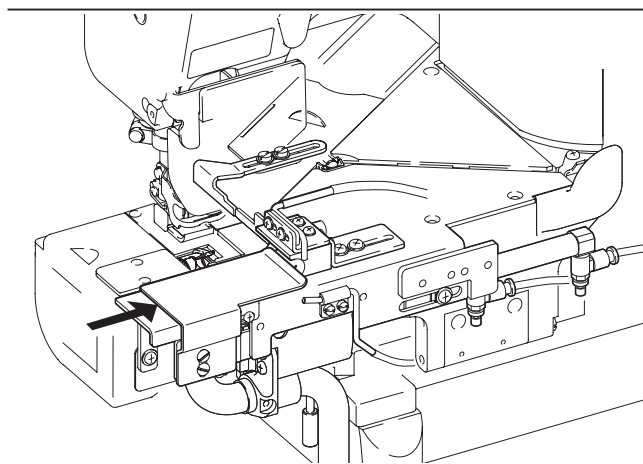
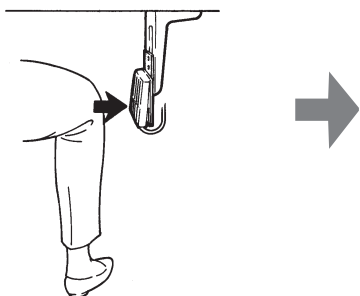


缝纫的顺序

1. 向后反踩踏板，抬起压脚。

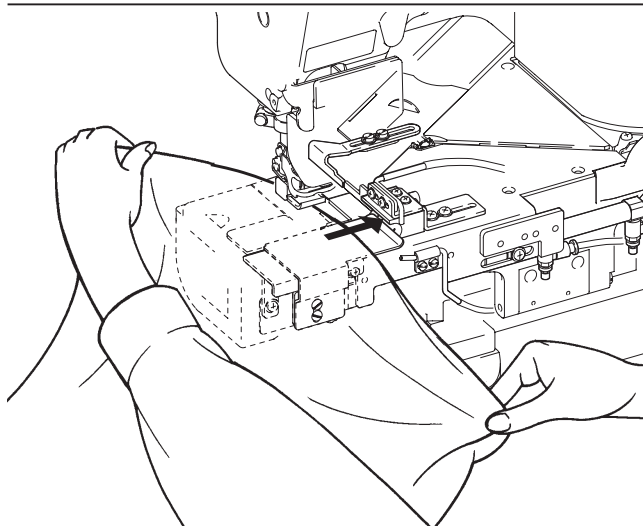


2. 搬动膝动开并，使褶后边导向器向右移动。

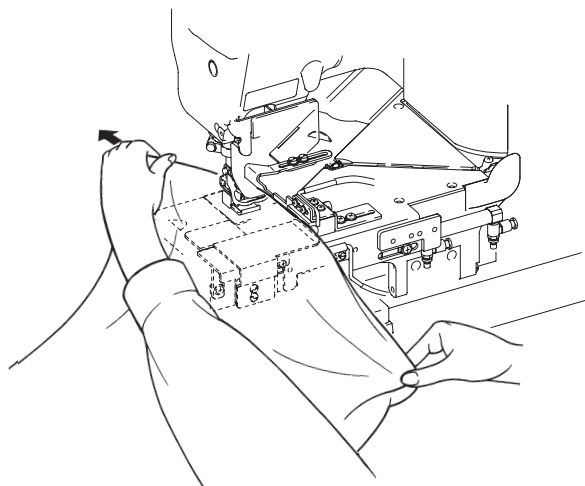


3. 送入布料。

(气压的吹力使布料折成两层)

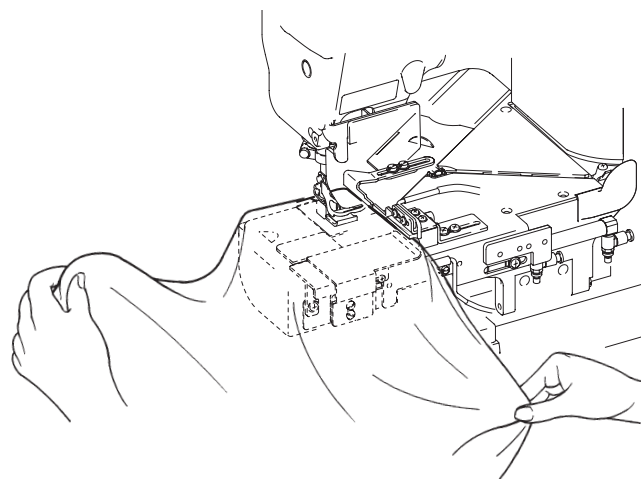
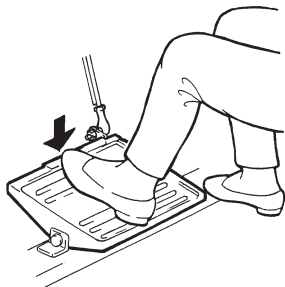


4. 将布料稍微向后拉移，使布料折边稳定之后，再放下压脚。

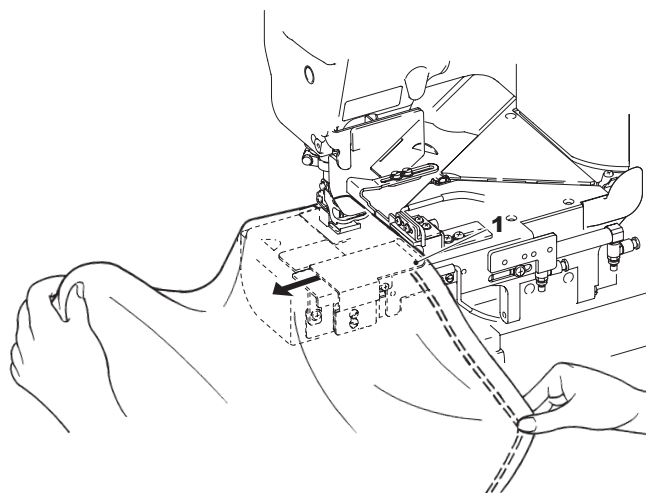
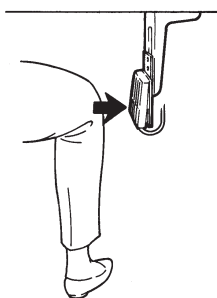


缝纫的顺序

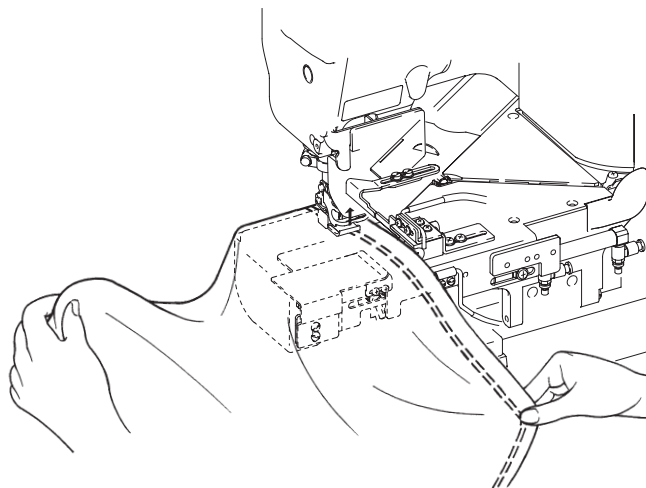
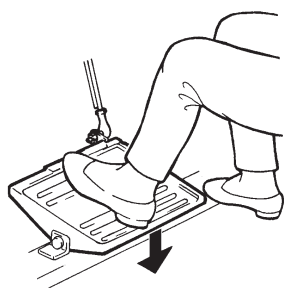
5. 踩动踏板开始缝纫。
(布料边没有必要折成两层)



6. 开始缝纫至导向器 1 的状态时，搬动膝动开并，使导向器离开。



7. 将布料叠缝，向后反踩踏板，抬起压脚并启动 UT 装置。



株式会社PEGASUS

株式会社PEGASUS

本社 〒 553-0002 大阪市福島区鷺洲 5-7-2

TEL : (06)6458-4739 FAX : (06)6454-8785

PEGASUS CO., LTD.

PEGASUS CO., LTD.

5-7-2, Sagisu, Fukushima-ku, Osaka, 553-0002, Japan

Phone : (06)6458-4739 Fax : (06)6454-8785

Cat. No. 9B3164C00009 November 2023

© 2023 PEGASUS CO., LTD.

此说明书所登载的内容，有因机器改进而事先不预告进行变更的情况。